

מקרה מבחן - מובלעת ביר נבאללה

מצפון-מערב לירושלים יוצר תוואי המכשול ההולך ונבנה מובלעת, הכולאת חמישה כפרים (טבלה 2). מובלעת ביר נבאללה, שבה חיים יותר מ-15,000 פלסטינים,⁵³ היא מובלעת פנימית; תושביה אינם כלואים בין הגדר לבין הקו הירוק, אלא נמצאים במרחב מוגבל המוקף מכל עבריו באלמנטים שונים של המכשול.

טבלה 2: הכפרים במובלעת ביר נבאללה

ביר נבאללה	6,090 תושבים
אל ג'יב	4,642 תושבים
אל ג'ודירה	2,121 תושבים
בית חנינא אל בלד	1,386 תושבים
קלנדיה	1,154 תושבים

המרחב לפני הקמת המכשול

איזור ביר נבאללה שייך למטרופולין ירושלים, וחמשת כפרי המובלעת מהווים חלק ממרחב תפקודי גדול. ביניהם לבין ירושלים קיימים קשרים כלכליים, חברתיים ותפקודיים ענפים. העיר מספקת לתושבי הכפרים שירותי חינוך, בריאות ומינהל בסף כניסה גבוה וכן תעסוקה ופרנסה, ואילו הכפרים מספקים לעיר תוצרת חקלאית טרייה ושירותים מתמחים.

רשת קשרים זאת משתקפת במערך הדרכים במרחב. את האיזור חוצים כמה כבישים ראשיים: כביש דרום-צפון 436, היוצא מירושלים, עובר דרך ההתנחלות גבעת זאב ומגיע עד ביתוניא ורמאללה; כביש מערב-מזרח 437, היוצא מאיזור גבעת זאב, עובר דרך ביר נבאללה ואיראם, ממשיך לחיזמה ומגיע עד כביש 1, מצפון-מזרח להתנחלות מעלה אדומים; כביש מערב-מזרח 4195 היוצא מבית איכסא, עובר דרך בית חנינא אל בלד, ממשיך לבית חנינא החדשה ומגיע עד חיזמה; וכביש 60, החוצה את הגדה המערבית, מדרום לחברון ועד צפונית לג'נין, דרך ירושלים ואיזור רמאללה.

בשנים האחרונות סללה ישראל שני כבישים חדשים, שחוללו במרחב שינוי גדול וניתקו במידה רבה את הכפרים מירושלים: כביש מערב-מזרח 45 המחבר בין כביש 443 (מודיעין-גבעת זאב) לבין כביש צפון-דרום 404; וכביש 404, המחבר בין כביש 45 בצפון-מערב לבין דרך עירונית 4 (כביש בגין) בדרום-מזרח. כבישים אלה הושלמו ב-2002.

עם סלילת הכבישים הללו הוקפו הכפרים שבאיזור ביר נבאללה בטבעת של דרכים, שפלסטינים מנועים מהשימוש בהן. הגישה לכביש 45 ולכביש 404 חסומה מכל הכפרים הסמוכים, והם משרתים רק ישראלים.⁵⁴ גם כביש 436, שאחרי פרוץ האינתיפאדה השנייה נותק מהדרכים הכפריות באיזור, אינו משמש כמעט לתנועת פלסטינים. בניגוד לכך, הדרכים הראשיות החדשות (כבישים 45 ו-404) מתחברות לכל ההתנחלויות הסמוכות (גבעת זאב, גבעון החדשה, הר שמואל) וכן לשכונות שהוקמו בשטחים שסופחו לירושלים אחרי 1967 (רמות, פסגת זאב, הגבעה הצרפתית). עם זאת, גם אחרי השלמת כבישים 45 ו-404 נותרו חלק מהדרכים הישנות נגישות לפלסטינים, בין אם במנהרה המאפשרת תנועת כלי רכב (למשל, כביש 437 שעובר מתחת לכביש 404) ובין אם במעבר רגלי בלבד.

⁵³ מועצות הכפרים שבמובלעת מדווחות כי מספר תושביהם גדול בהרבה מנתון זה. הפער בין הנתון הרשמי שבו נקבנו (כ-15,000 תושבים), שמקורו בלשכה הפלסטינית המרכזית לסטטיסטיקה, לבין המספר שעליו מדווחות מועצות הכפרים נובע כנראה מהעובדה שהספירה הרשמית לא כוללת את תושבי הכפרים המחזיקים בתעודות תושב ירושלים.

⁵⁴ "בצלם", משטר הכבישים האסורים בגדה המערבית. אוגוסט 2004. ראו גם OCHA, הערה 3 לעיל.

תוואי המכשול

ברוב חלקיו עוקב המכשול אחר הגבולות המוניציפליים של ירושלים המורחבת ואחר מערך הדרכים הראשיות באיזור. תוואי המכשול עבר כמה שינויים, בעקבות עתירות שהוגשו לבג"ץ ושעדיין לא הוכרעו.⁵⁵ התוואי המעודכן ביותר⁵⁶ עובר בצפון בצמוד לכביש 45 (מדרום לו) לאורך כ־2,900 מטרים, שם מוקמת חומה. מכשול נוסף מתוכנן מצפון, לאורכו של כביש 45. במערב עובר המכשול לאורך כביש 436, תוך שהוא מותיר כ־2,900 דונם מאדמות הכפר אל ג'יב בצד ה"ישראלי" של הגדר.

במקטע הדרומי חוצה התוואי אדמות של ארבעה כפרים (אל ג'יב, נבי סמואל, ביר נבאללה ובית חנינא אל בלד), מתרחק מכביש 436 (הממשיך אל ירושלים) ומותיר בצד ה"ישראלי" של המכשול את השטחים המיועדים לתוכנית מק/9081 (שעדיין לא הופקדה) לכביש חדש בין רמות לפסגת זאב. בצד ה"ישראלי" של המכשול נכלל גם מרבית שטחה של תוכנית מאושרת 51/107 לגן לאומי נבי סמואל, שעדיין לא הוחל במימושה. בכפר ביר נבאללה נוספה על המכשול דרך פטרולים באורך כ־1,700 מטרים, שנועדה להגן על כביש 404. דרך לא מגודרת זאת קוטעת את המרחב שבתוך מובלעת ביר נבאללה וכולאת את בית חנינא אל בלד במובלעת משנה.

במקטע המזרחי עובר המכשול בצמוד לכביש 404, שמערב לו מוקמת חומה. בהמשך צפונה מקיף המכשול את שכונת אל מואחל, תוך שהוא סוטה מזרחה מכביש 404. בקצה הצפוני של המקטע המזרחי מקיף המכשול הבנוי את הכפר קלנדיה ממזרח, תוך ניתוקו מירושלים. עם השלמת המכשול יהיה הכפר כלוא במובלעת משנה, הסגורה על ידי המכשול ממזרח ומערב ועל ידי הקטע המגן על כביש 45 מדרום (התנועה מקלנדיה אל שאר כפרי המובלעת תתאפשר במנהרה).

כבישי מרקם חיים

את הפרויקט ההנדסי של המכשול משלימים שני צירים חדשים, שישראל בונה כחלופה למערך הדרכים הענף המשמש את הפלסטינים באיזור. מערך זה שובש לחלוטין עקב סלילת כבישים 45 ו־404 ונחסם כליל עם הקמת המכשול. הרציונל שמאחורי "כבישי מרקם החיים", כפי שמכנה אותם מערכת הביטחון, הוא ניקוז התנועה הפלסטינית לצירים ספורים הניתנים לבקרה קלה, תוך ניתוק הזיקות שבין חמשת הכפרים לבין ירושלים ויצירת זיקות חדשות ומלאכותיות בין כפרי המובלעת לרמאללה.

כביש מרקם החיים הצפוני עובר במנהרה מתחת לכביש 45 ומחבר בין ביר נבאללה לבין קלנדיה ורמאללה. לצורך הקמת הכביש הדו־סטרי, שסלילתו הסתיימה, נתפסו בצו צבאי כ־100 דונם אדמות פרטיות, חלקן מעובדות.

כביש חדש נוסף, שסלילתו צפויה להסתיים בקרוב, הוא ציר מערב־מזרח המוביל מהכפר בידו אל הכפר אל ג'יב. לצורך הקמתו נתפסו כ־170 דונם של אדמות פרטיות, רובן מעובדות. מדובר בכביש משוקע באורך של כארבעה קילומטרים, שיעבור במנהרה מתחת לשלושה מקטעים של המכשול. עם השלמתו אמור כביש זה לשרת אוכלוסייה של עשרות

⁵⁵ בג"ץ 4289/05, מועצה מקומית ביר נבאלה ואח' נ' ממשלת ישראל ואח'; בג"ץ 4457/05, מועצת הכפר ביר נבאלה ואח' נ' ממשלת ישראל ואח'; בג"ץ 3139/06, תושבי שכונת אל מואחל נ' ממשלת ישראל ואח'; בג"ץ 3632/06, יצחק לויט ואח' נ' ראש ממשלת ישראל ואח'; בג"ץ 3900/06, המועצה המקומית גבעת זאב נ' שר הביטחון ואח'.

⁵⁶ הודעת עדכון מטעם המשיבים בג"ץ 4457/05, מועצת הכפר ביר נבאלה ואח' נ' ממשלת ישראל ואח', 22 במרס 2006.

אלפי תושבים, המתגוררים בכפרים שבאיזור בידו ובמובלעת ביר נבאללה. מטרתו המוצהרת היא לאפשר תנועה חופשית מאיזור בידו ובית סוריק אל ביר נבאללה, ומשם (דרך המנהרה שמתחת לכביש 45) לקלנדיה ולרמאללה.⁵⁷ ספק אם דרך דו־סטריית זאת, העוברת בחלקה בין בתי הכפרים, תוכל לעמוד בעומסי התנועה שייוצרו עם סגירת כל הכבישים האחרים במרחב לתנועה פלסטינית.⁵⁸

ההשלכות של המכשול על חיי הפלסטינים

התוצאה המיידית מהקמת המכשול היא פגיעה קשה בחופש התנועה של יותר מ־15,000 פלסטינים המתגוררים בכפרים שבמובלעת ביר נבאללה וניתוקם המוחלט מהעיר ירושלים. כאמור, מערך הדרכים שפעל במרחב עד לאחרונה, ושֶׁאִפְשֵׁר לפני האינתיפאדה השנייה תנועה לירושלים, נחסם ושובש. במקומו מוקמים כבישים האמורים לנקז את כל התנועה מכפרי המובלעת ומהכפרים שממערב לה אל רמאללה. מטבע הדברים ניתן לשלוט בקלות בתנועה בצירים אלה, לווסתה ואף לחסום אותה לחלוטין.

ניתוק בין שכונות באותו כפר

התוואי העדכני של המכשול מפריד שלושה כפרים משכונותיהם, שיישאר בידו ה"ישראלי". המכשול יחצוץ פיזית בין שכונת אל מאטר, השייכת לקלנדיה אך נמצאת בתחום השיפוט של ירושלים (כפי שנקבע אחרי 1967), לבין שאר חלקי הכפר. בשטחי הכפר שבצד ה"פלסטיני" של המכשול חיים כ־800 תושבים בעלי תעודות זהות ישראליות, ובהם עובדים של עיריית ירושלים. כדי להגיע לירושלים יאלצו לעבור דרך מחסום קלנדיה.

במקטע המזרחי־הדרומי מפריד המכשול, העובר בצמוד לכביש 404, בין שני חלקיו של הכפר בית חנינא: בית חנינא אל בלד, הוא החלק העתיק של הכפר, ובית חנינא החדשה (המזרחית), שבצדו ה"ישראלי" של המכשול. עד 1967 היה בית חנינא כפר אחד, וניתן היה לעבור בין השכונות ברגל, מרחק של מעט יותר מקילומטר בלבד. עם הרחבת תחום השיפוט המוניציפלי של ירושלים סופח חלקו המזרחי של הכפר לעיר, ואילו חלקו המערבי נותר כפוף לשלטון צבאי, כחלק אינטגרלי מהגדה המערבית. למרות סלילת כביש 404 המשיכו להתקיים קשרים יומיומיים בין שתי השכונות בכפר, וגם אחרי חסימת הדרכים שתחתיו התאפשר מעבר רגלי תת קרקעי ביניהן.

המכשול, שימנע לחלוטין מעבר ישיר בין השכונות, ישלים את מהלך ההפרדה בין שני חלקי הכפר. תושבים מהשכונה המערבית שיבקשו לבקר אצל קרובי משפחתם בשכונה המזרחית יאלצו לנסוע מרחק של כ־14 קילומטרים, להיכנס לצד ה"ישראלי" של המכשול דרך מחסום קלנדיה ולעבור שם בידוק ביטחוני - הליך האורך זמן ממושך. כדי לעשות זאת יהיה עליהם להצטייד בהיתר.

תוואי המכשול מפריד גם בין הכפר אל ג'יב לבין שכונת חלאילה, השייכת לו. זו נמצאת מערבה לכביש 436, שלאורכו עובר המכשול במקטע המערבי. עם השלמת המכשול בתוואי הנוכחי ימצאו את עצמם תושבי שכונת חלאילה - שם מתגוררות 30 משפחות, שלהן 90 ילדים ונערים בגיל בית ספר⁵⁹ - במובלעת תפר, שבה נמצאות ההתנחלויות הגדולות באיזור: גבעת זאב, גבעון והר שמואל.

⁵⁷ תגובה מעודכנת מטעם המשיבים בבג"ץ 4457/05, מועצת הכפר ביר נבאלא ואח' נ' ממשלת ישראל ואח', 30 בנובמבר 2005.

⁵⁸ "במקום", חוות דעת מומחים: מובלעת ביר נבאללה. נלווית לבג"ץ 4457/05, מועצת הכפר ביר נבאלא ואח' נ' ממשלת ישראל ואח'.

⁵⁹ תגובה מעודכנת מטעם המשיבים בבג"ץ 4289/05, מועצה מקומית ביר נבאללה ואח' נ' ממשלת ישראל ואח', 30 בנובמבר 2005, סעיף 100.

במקור תוכנן התוואי לעבור במקטע המזרחי בצמוד לכביש 404 לכל אורכו, באופן שיפריד גם בין הכפר ביר נבאללה לבין שכונת אל מוואחל, השייכת לו ונמצאת ממזרח לכביש. בשכונה מתגוררים כ־250 תושבים, שלרבים מהם תעודות זהות ישראליות. בעקבות עתירה שהגישה מועצת הכפר ביר נבאללה⁶⁰ החליטה המדינה לשנות את התוואי במקטע זה ולהעביר חלק מהמכשול מזרחית לכביש 404, באופן שיאפשר מעבר תת קרקעי חופשי (באמצעות כביש 437) מביר נבאללה לשכונת אל מוואחל, שתישאר אף היא בצד ה"פלסטיני" של המכשול. תושבי אל מוואחל עתרו לבג"ץ נגד ההחלטה ודרשו להחזירם לצד ה"ישראלי" של המכשול.⁶¹

מקרה זה ממחיש את הבעייתיות הכרוכה בהתווייה של חציצות פיזיות בין היישובים באיזור. העברת המכשול בצמוד לכביש 404 תנתק את ביר נבאללה מאל מוואחל, תוך פגיעה קשה בקשרי משפחה מדרגה ראשונה הקיימים בין תושבי שתי השכונות. העברת המכשול בתוואי העדכני, ממזרח לשכונת אל מוואחל, תגרום לניתוקה מירושלים – מרכז חייהם של רוב תושבי השכונה.

תעסוקה ופרנסה

תוואי המכשול מותיר בצדו ה"ישראלי" כ־2,000 דונם מאדמות חנינא אל בלד, כ־170 דונם מאדמות ביר נבאללה, כ־100 דונם מאדמות אל ג'ודירה, יותר מ־2,900 דונם מאדמות אל ג'יב וכ־100 דונם מאדמות קלנדיה. חלק ניכר מאדמות אלו מעובדות. כמו במקומות אחרים לאורך המכשול, גם באיזור ביר נבאללה מתוכננים כמה שערים חקלאיים, שאמורים לאפשר לבעלי אדמות שיצטיידו בהיתרים לעבור לצד ה"ישראלי" של הגדר ולעבדן.

ואולם, הניסיון שנרכש במקומות שבהם הושלם המכשול מלמד שהשערים החקלאיים נפתחים לזמן קצר ובתדירות משתנה. קבלת היתרי מעבר לצד ה"ישראלי" של הגדר כרוכה בהליך בירוקרטי ממושך, שבמסגרתו נדרש החקלאי להמציא מסמכים עדכניים בדבר בעלותו על האדמות. מאחר שרוב המקרקעין בגדה המערבית אינם רשומים בטאבו, הוכחת הבעלות היא משימה לא פשוטה. ככלל, ההיתר ניתן רק למי שרשום בספרי מס כבעלי האדמה או ליורשיו הישירים. קרובי משפחה אחרים, שנהגו לסייע בעיבוד האדמות, אינם זכאים להיתר. במקרה שבו החקלאי לא רשום מסיבה זאת או אחרת בספרי מס רכוש, בקשתו להיתר נדחית על הסף.⁶²

התוצאה המשולבת של המכשול הפיזי ושל החסמים הבירוקרטיים הגלומים בהיתרים הנדרשים היא יצירת קשיים גדולים בעיבוד האדמות, תוך פגיעה בפרנסת אלפי תושבים במובלעת. מאחר שהדין המקומי מאפשר למדינה להכריז על אדמות חקלאיות, שאינן רשומות בטאבו ואשר לא עובדו במשך שלוש שנים, כרכוש ממשלתי וליטול בהן את החזקה, מצב עניינים זה עלול להוביל גם לאובדן הבעלות על הקרקע.⁶³ בנוסף לכך, החיץ הפיזי בין כפרי המובלעת לבין ירושלים מנתק אותם משוק עיקרי לתוצרתם החקלאית.

⁶⁰ בג"ץ 4289/05, מועצה מקומית ביר נבאלה ואח' נ' ממשלת ישראל ואח'.

⁶¹ בג"ץ 3139/06, תושבי שכונת אל מוואחל נ' ממשלת ישראל ואח'.

⁶² כתב העתירה בבג"ץ 639/04, האגודה לזכויות האזרח בישראל נ' מפקד כוחות צה"ל באיזור יהודה והשומרון ואח'.

"פגיעה קשה בחקלאים המקומיים"

על פגיעתו הקשה של המכשול בחקלאים עמד הנשיא לשעבר של בית המשפט העליון, אהרון ברק, שקבע כבר ב־2004, בפסק הדין בפרשת בית סוריק:

משטר הרישוי, שהמפקד הצבאי מבקש לקבוע ואשר הוחל על שטחי קרקע רבים, אין בכוחו למנוע או להפחית באופן משמעותי את מימדיה של הפגיעה הקשה בחקלאים המקומיים. האפשרות להגיע לאדמות תלויה באפשרות לחצות שערים, שהמרחק ביניהם רב ושאינם פתוחים כל העת. בשערים ייערכו בדיקות ביטחוניות, דבר שעלול למנוע מעבר כלי רכב, ואשר ייצור מטבע הדברים תורים ארוכים ושעות המתנה רבות. כל אלה אינם עולים בקנה אחד עם יכולתו של חקלאי לעבד את אדמתו.⁶⁴

לאור זאת פסל בג"ץ 30 מתוך 40 קילומטרים של תוואי המכשול באיזור בית סוריק. אבל מסקנותיו אלו לא מנעו ממנו לאשר את תוואי המכשול באדמות כפרים אחרים, שגם בהם חוצצת הגדר בין חקלאים לבין אלפי דונמים של קרקעותיהם המעובדות.⁶⁵

רוב תושבי בית חנינא אל בלד התפרנסו ערב הקמת המכשול במפעלים זעירים ובעבודות שונות בבית חנינא החדשה. הניתוק הפיזי בין שני חלקי הכפר החל כאמור לפני בניית המכשול, עם חסימת הדרך שחיברה ביניהם, מהלך אשר הוביל לפשיטת רגל של בעלי עסקים רבים. עשרות דירות בבית חנינא אל בלד הושכרו בעבר לסטודנטים מהפקולטה לאמנויות של אוניברסיטת אל קודס, הפועלת בבית חנינא החדשה. עם חסימת המעבר בין שני חלקי הכפר נטשו הסטודנטים את הדירות, שהיוו מקור הכנסה חשוב לבעליהן. מצב עניינים זה עתיד להחמיר עם השלמת המכשול וההפרדה המוחלטת בין שני חלקי הכפר.

מקורות התעסוקה והפרנסה העיקריים של תושבי ביר נבאללה תלויים אף הם בקשר עם היישובים האחרים במטרופולין ירושלים, ובמיוחד עם העיר עצמה. בכפר פועלים מאות בתי עסק קטנים, אולמי שמחות, קבלני בניין ובעלי מלאכה זעירים, שהשוק העיקרי לתוצרתם ולשירותיהם הוא ירושלים והכפרים שבסביבה. סלילת כבישים 45 ו־404 הביאה לסגירת בתי עסק רבים, וגם הנותרים צפויים לקשיים כלכליים רבים עם השלמת המכשול.

⁶³ סעיפים 78 ו־103 בחוק הקרקעות העות'מאני משנת 1858.

⁶⁴ סעיף 82 בפסק דין בבג"ץ 2056/04, מועצת הכפר בית סוריק ואח' נ' ממשלת ישראל ואח', 30 ביוני 2004.

⁶⁵ ראו למשל את פסק הדין בבג"ץ 1998/06, מועצת הכפר עאבוד ואח' נ' ממשלת ישראל ואח', שניתן ב־21 במאי 2006, שם אישר בית המשפט את תוואי המכשול המותיר מצדו ה"ישראלי" 3,900 דונם של אדמות חקלאיות בבעלות תושבים מהכפר עאבוד.

חינוך

מערכת החינוך בביר נבאללה משקפת את יחסי הגומלין בין הכפר לבין היישובים האחרים שבמטרופולין ירושלים. בבית הספר היסודי בכפר לומדים כ־200 ילדים המגיעים מירושלים עצמה ומיישובים פלסטיניים (ארם, דאחית אל בריד וג'בע) שמחוץ למובלעת. עם השלמת המכשול ייאלצו תלמידים אלה לנסוע דרך ארוכה, וחלקם אף לעבור במחסומים, כדי להגיע ללימודים – מה שיוביל בוודאות גבוהה לנשירתם מבית הספר. באופן דומה, תלמידים מביר נבאללה, הלומדים כיום בבית חנינא המזרחית או בירושלים, יתקשו להגיע לבית ספרם. עשרות מורים ומורות, המלמדים בביר נבאללה, מגיעים מירושלים ומהשכונות שסופחו אליה אחרי 1967 (בית חנינא המזרחית, אִטור, עיסוויה וסילוואן). עם השלמת המכשול ייאלצו מורים אלה לעבור דרך השערים שבגדר. כל התרעה ביטחונית שבגינה ייסגרו השערים תמנע מהם להגיע למקום עבודתם.

בית הספר לבנות

בבית חנינא אל בלד פועל בית ספר תיכון לבנות, שנוסד בשנות ה־60 של המאה ה־20. מדובר במוסד יחיד מסוגו בסביבה, שאליו הגיעו תלמידות מירושלים, מנבי סמואל, מבית איכסא, משועפת ומחזמה. מוסד זה מדגים את יחסי הגומלין המורכבים בין הכפר לבין העיר הגדולה, כאשר במקרה זה דווקא הכפר הקטן הוא זה שמספק שירותים חשובים לעיר המטרופולינית. לפני סלילת כביש 404 וההפרדה הפיזית בין בית חנינא החדשה לבין בית חנינא אל בלד למדו בבית הספר כ־500 תלמידות. עם השלמת הכביש וחסימת הגישה אל הכפר, נשרו מבית הספר 348 תלמידות. בניית המכשול מאיימת להביא לסגירתו של המוסד הייחודי.

השפעתו השלילית של המכשול בולטת במיוחד ככל שהדבר נוגע למערכת החינוך בבית חנינא אל בלד. מוסדות החינוך של הכפר פזורים בשני חלקיו – בבית חנינא החדשה שממזרח למכשול ובבית חנינא אל בלד שממערב לו. עקב הניתוק הפיזי בין שני חלקי הכפר לא יוכלו תלמידי חלקו האחד להגיע למוסדות החינוך שבחלקו האחר. סגירת הדרך המחברת בין שני חלקי הכפר כבר הובילה לנשירת תלמידים רבים מבתי הספר ומגני הילדים שבכפר.

בריאות

בכפרים שבמובלעת קיימים שירותי בריאות רק ברמה ראשונית: באל ג'יב פועלת מרפאת משפחה אחת ובביר נבאללה יש מרפאה כללית וטיפת חלב. בחנינא אל בלד אין כמעט שירותי רפואה, למעט מרפאה הפועלת שלוש שעות בשבוע, שכן תושבי הכפר טופלו עד לאחרונה במרפאות שבבית חנינא החדשה.

כל חמשת הכפרים נסמכו על שירותי רפואה בסף גבוה במוסדות בירושלים. בתי החולים מקאסד, אוגוסטה ויקטוריה, סנט ג'ון, הסהר האדום וסנט ג'וזף שבירושלים המזרחית ומרפאות מתמחות הפועלות בעיר העתיקה והמציעות שירותים רפואיים ברמה גבוהה וכמעט בחינם – כל אלה סיפקו לאלפי הפלסטינים החיים במובלעת ביר נבאללה טיפול רפואי חיוני. תוואי המכשול, המנתק את הכפרים מירושלים, ימנע מהם קבלת טיפול רפואי בעיר. תחת זאת יופנו תושבי הכפרים לטיפול רפואי ברמאללה, שבית החולים הציבורי היחיד הקיים בה מספק שירותים למאות אלפי תושבים בגדה המערבית וכורע כבר כיום תחת הנטל. ברמאללה יש אמנם שני בתי חולים פרטיים, אבל בשל התעריפים הגבוהים שהם גובים, השירותים שהם מציעים מתאימים רק לבעלי יכולת כלכלית.

המרקם המשפחתי והחברתי

ההפרדה הפיזית בין שני חלקי הכפר בית חנינא פירושה גם חציצה בין בני אותה משפחה. כך, הורים חיים בבית חנינא אל בלד יזדקקו להיתר כדי לבקר את בניהם, המתגוררים בבית חנינא החדשה. מלבד ההליך הבירוקרטי הממושך הכרוך בקבלת ההיתר, הביקור יחייב נסיעה ארוכה ומעבר במחסום, כולל בידוק ביטחוני. בנסיבות אלו, ביקורים משפחתיים, שהתנהלו עד לאחרונה על בסיס יומיומי, יהפכו לאירוע נדיר. למצב דומה צפויים תושבי קלנדיה, שיופרדו מקרובי משפחותיהם המתגוררים בשכונת אל מאטר.

שני עולמות במרחק של קילומטר

חסימת הדרך המחברת בין בית חנינא אל בלד לבין בית חנינא החדשה כבר צמצמה מאוד את האפשרות לקיים קשרי משפחה בין שני חלקי הכפר. מ' מתגורר עם אשתו בבית חנינא אל בלד, ואילו הוריו ואחיותיו חיים בבית חנינא החדשה. לפני חסימת הדרך נהג לבקר את הוריו, שביתם נמצא במרחק של כקילומטר מביתו, בכל יום. עתה הוא נאלץ לנסוע מרחק של כ-15 קילומטרים ולעבור במחסומים כדי להגיע אל בית הוריו. הדרך, שארכה בעבר דקות ספורות, נמשכת עכשיו יותר משעתיים. כתוצאה מכך מתראה מ' עם הוריו רק פעמיים בחודש. עם השלמת המכשול יתקשה עוד יותר לבקר אצל בני משפחתו החיים בצד ה"ישראלי" של הגדר.

המכשול יפגע גם בחיי הדת של רבים מתושבי המובלעת. בית העלמין היחיד בכפר בית חנינא נמצא בחלקו המערבי, בצד ה"פלסטיני" של המכשול. אמנם גם בעתיד יוכלו תושבי בית חנינא החדשה לקבור את מתיהם בבית העלמין, אבל הדרך אליו תתארך מאוד. בחלק המערבי של הכפר נמצא מסגד עתיק, שבו נוהגים להתפלל גם תושבי חלקו המזרחי. ההפרדה בין שני חלקי הכפר צפויה להקשות על כך מאוד.

הניתוק מירושלים

כאמור, כל הכפרים שבמובלעת נשענים במידה זו או אחרת על השירותים שמספקת ירושלים. העיר הגדולה מהווה מוקד של מוסדות דת, בנקים, מוסדות חינוך ובריאות, גופי סיוע בינלאומיים וגורמי מינהל. בנוסף לכך ירושלים היא שוק חשוב לתוצרת החקלאית של הכפרים.

תחת הקשר ארוך הדורות עם ירושלים, עיר מטרופולינית שבתחום השיפוט שלה חיים כיום 725,600 תושבים (מהם כ-250,000 פלסטינים), מבקשים מתכנני המכשול ליצור זיקה כפויה עם רמאללה, עיר מחוז שבה מתגוררים רק 25,467 בני אדם. מעצם אופייה ומימדיה רמאללה אינה מסוגלת לספק שירותים בסף כניסה גבוה כמו ירושלים.

לטענת המדינה, ההחלטה להותיר את חמשת הכפרים שבמובלעת ביר נבאללה בצד ה"פלסטיני" של המכשול התקבלה כדי למנוע מהם פגיעה חמורה יותר, שתיגרם אם יישארו במרחב התפר ויהיו נתונים תחת משטר ההיתרים הנוהג בו.⁶⁶

ככל שהדבר נוגע למערך הדרכים באיזור, המדינה אינה מסתירה את כוונתה לנתק את הכפרים מירושלים. בהודעה לבג"ץ, המתייחסת לשכונת אל מוואחל ולמעבר התת קרקעי בינה לבין ביר נבאללה, ציינה המדינה:

⁶⁶ תגובה מעודכנת מטעם המשיבים בבג"ץ 4457/05, מועצת הכפר ביר נבאלא ואח' נ' ממשלת ישראל ואח', 30 בנובמבר 2005.

הכביש המחבר כיום את השכונה ומרחב ביר נבאללה לתחום ירושלים ייחסם, מבלי שיוצב במקום שער כניסה לתחומי ירושלים, כאשר הכניסה של תושבי השכונה לירושלים, בדומה לכניסתם של יתר תושבי מרחב ביר נבאללה, תיעשה דרך "מעבר עטרות" (הידוע גם כ"מחסום קלנדיה")... נדגיש בעניין זה, על מנת להסיר ספק, שלא חל כל שינוי בעמדה שהוצגה פעם אחר פעם בתיקים אלה, לפיה אין כל כוונה להקים מעבר נוסף בצפון ירושלים, באיזור שכונת אל מואחל; וכי התנועה מאיזור רמאללה, ובכלל זה ממרחב ביר נבאללה, אמורה להיכנס לירושלים דרך מעבר עטרות, ודרכו בלבד.⁶⁷

לתוואי המכשול באיזור ביר נבאללה יש אפוא השלכות מדיניות מרחיקות לכת, והוא נועד בין היתר לעצב מחדש את המרחב, על הקשרים הפיזיים, הכלכליים, החברתיים והתרבותיים שבו. במלים פשוטות, אחת המטרות של המכשול היא ניתוק הזיקה של תושבי האיזור לירושלים. במידה ולא ייווצרו תחתיה במהרה זיקות חדשות וחזקות לרמאללה, ניתוק זה עלול להוביל לניוון של כפרי המובלעת, עד כדי התפוררותם והרס המרקם הכלכלי והחברתי בהם.

סיכום

המטרה הראשית שעמדה לנגד מתכנני המכשול באיזור ביר נבאללה היתה שימור מרקם החיים של המתנחלים ושל תושבי ישראל הריבונית המשתמשים בצירים הראשיים שבמרחב. במסגרת זאת נקבע תוואי שיגן באופן מירבי על מערך כבישים, המשמשים רק ישראלים. חלק מכבישים אלה (למשל, כביש 436) מהווים דרכי גישה חשובות להתנחלויות גבעת זאב, גבעון החדשה והר שמואל. חלקם (כביש 45 וכביש 404) מתחברים לציר הראשי המקשר בין ירושלים למודיעין (כביש 443). כבישים אלה הוקמו על אדמות שהופקעו מהכפרים הפלסטיניים באיזור, אבל בפועל הם משמשים רק ישראלים, והגישה אליהם מתוך הכפרים נחסמה כבר לפני הקמת המכשול.

ככל שהדבר נוגע לאוכלוסייה הפלסטינית באיזור, לתוואי העדכני של המכשול ייוודעו תוצאות כלכליות, חברתיות ותרבותיות הרסניות. מעל ומעבר לפגיעה בפרנסה, בחינוך ובבריאות, יצירתה של מובלעת ביר נבאללה משקפת ניסיון לנתק את הקשרים שבין הכפרים לבין ירושלים ולכפות על תושביהם זיקה חדשה ובלעדית לרמאללה. ניסיון זה עלול להוביל לשיתוק החיים היומיומיים בכפרי המובלעת ולהביא בטווח הארוך להתפוררותם.

⁶⁷ הודעת עדכון מטעם המשיבים בבג"ץ 4457/05, מועצת הכפר ביר נבאלא ואח' נ' ממשלת ישראל ואח', 22 במארס 2006. ההדגשה במקור.

מקרה מבחן - מובלעת ברטעה

ההתנחלויות הקטנות ריחן, שקד, חיננית וטל מנשה, שבכולן יחד חיים כ־1,500 בני אדם,⁶⁸ נמצאות ממזרח לקו הירוק, באיזור אום אל פחם. כדי להותיר אותן ואת השטחים המיועדים לתוכניות המתאר העתידיות שלהן בצד ה"ישראלי" של המכשול, הוקמה הגדר במקום במרחק של כחמישה קילומטרים מהקו הירוק, תוך שהיא יוצרת מובלעת ששטחה כ־18,000 דונם. בנוסף להתנחלויות הישראליות נמצאים במובלעת שבעה כפרים פלסטיניים (טבלה 3), שבהם מתגוררים כ־4,600 בני אדם. בתחומי המובלעת כלולים גם איזור התעשייה שח"ק, המשרת את ההתנחלויות הסמוכות בצד יישובים בתחומי הקו הירוק, ושמורת יער ריחן (2,673 דונם).

טבלה 3: הכפרים במובלעת ברטעה

ברטעה א־שרקיה	3,603 תושבים
אום אריחן	374 תושבים
ח'ירבת א־שיח' סעד	218 תושבים
ד'אהר אל מאלח	217 תושבים
ח'ירבת עבדאללה יונס	141 תושבים
ח'ירבת אל מונטאר אל ר'בייה	33 תושבים
ח'ירבת אל מונטאר א־שרקיה	17 תושבים ⁶⁹

האיזור טרם הקמת המכשול

הכפרים שבמובלעת ברטעה שייכים למחוז ג'נין ומהווים חלק ממערך שלם של כפרים ועיירות, המקיימים קשרי גומלין ענפים בינם לבין עצמם ועם ג'נין. קשרים אלה מוצאים את ביטויים בכל תחומי החיים: תעסוקה ופרנסה, חינוך, בריאות וקשרים משפחתיים וחברתיים. מטבע הדברים, תלותם של הכפרים הקטנים בעיר ובשירותים שהיא מספקת גדולה במיוחד.

גורם נוסף המשפיע על הזיקות שבין היישובים השונים הוא פיזורם הגיאוגרפי במרחב. לדוגמה, הכפר ד'אהר אל מאלח (217 תושבים) נמצא במרחק דקות הליכה מהכפר טורה אל ר'בייה (1,100 תושבים), אשר בצד ה"פלסטיני" של המכשול. בטורה אל ר'בייה פועלים מוסדות חינוך ובריאות המספקים לתושבי ד'אהר אל מאלח שירותים חיוניים במשך שנים רבות. כתוצאה מכך נוצרה זיקה חזקה בין שני הכפרים הללו.

ככלל משתרע מערך הזיקות בין היישובים באיזור על פני מרחב גדול, אבל הקשרים ההדוקים ביותר הם בין כפרי המובלעת לבין העיירה יעבד (14,429 תושבים), העיר ג'נין (34,730 תושבים) והכפר עאנין (3,612 תושבים). שלושת היישובים הללו נמצאים כיום בצד ה"פלסטיני" של המכשול.

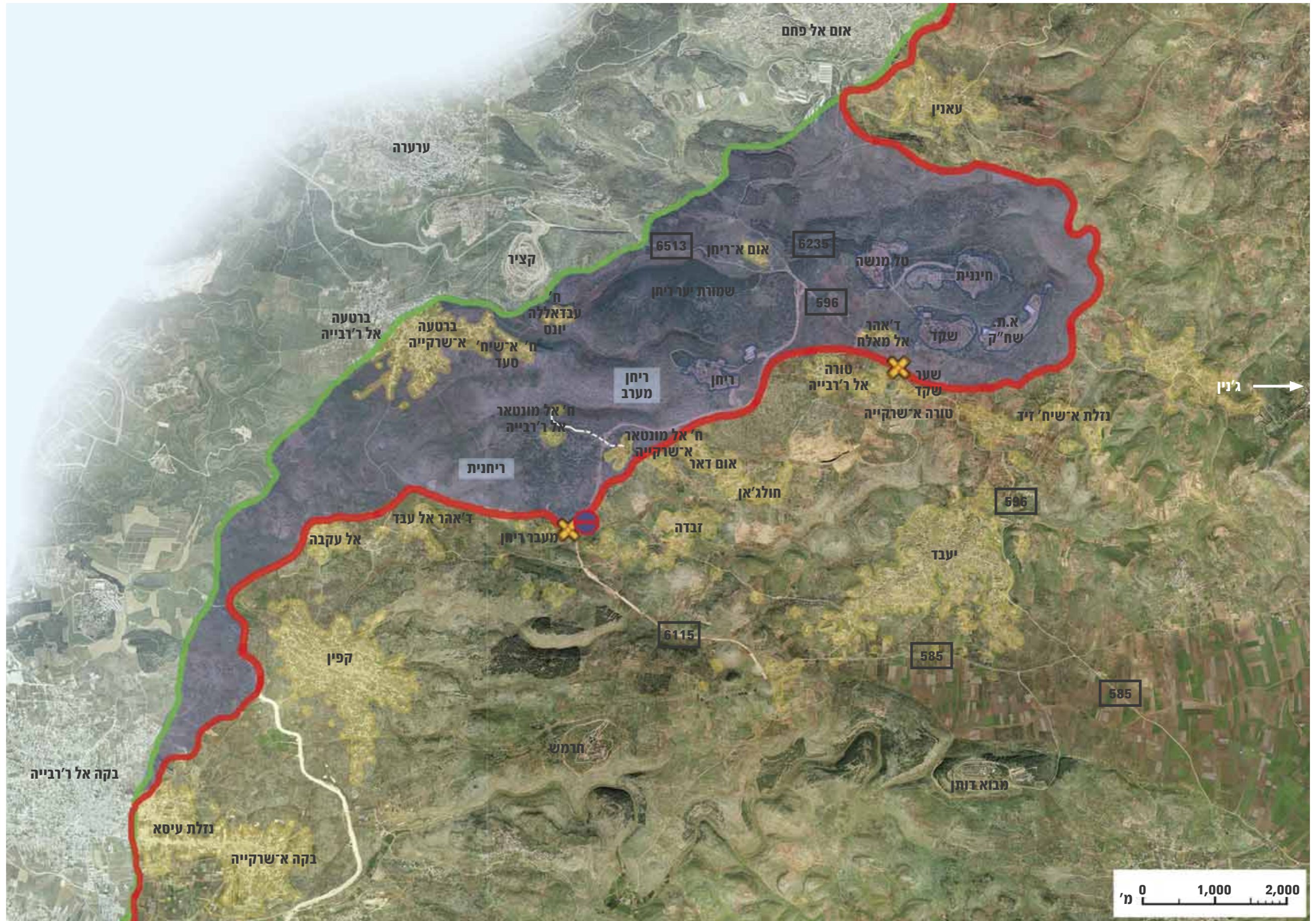
⁶⁸ מאחר שמדובר בהתנחלויות קטנות, אין לגביהן נתונים רשמיים עדכניים. לפי אתרי האינטרנט של המועצה האיזורית שומרון (www.shomron.org.il) ושל תנועת "אמנה" (www.amana.co.il), בטל מנשה חיות כיום 61 משפחות, בריחן – 43, בשקד 144 ובחיננית 80. "שלום עכשיו" מעריך כי ביוני 2006 התגוררו בכל ההתנחלויות שבמובלעת ברטעה 1,519 תושבים. (ראו www.peacenow.org.il).

⁶⁹ לגבי ח'ירבת אל מונטאר א־שרקיה וח'ירבת אל מונטאר אל ר'בייה לא קיימים נתונים עדכניים. ההערכה המובאת כאן מבוססת על מפקד האוכלוסין שביצעה הלשכה הפלסטינית המרכזית לסטטיסטיקה ב־1997 ועל הגידול היחסי באוכלוסייה באיזור. ב־1997 התגוררו בח'ירבת אל מונטאר א־שרקיה 13 תושבים ובח'ירבת אל מונטאר אל ר'בייה 25 בני אדם. ראו www.pcbs.gov.ps.



מקרא

- הקו הירוק
- מכשול ההפרדה
- שטח בנוי פלסטיני
- תוכנית מתאר
- שער (לשימוש פלסטינים)
- מחסום
- מרחב התפר
- ישראל
- מספר כביש 60



מערך זיקות וקשרים מורכב יותר מאפיין את הכפר הגדול במובלעת, ברטעה א־שרקיייה (3,603 תושבים). הכפר ברטעה משתרע משני צדי הקו הירוק. עם הקמת ישראל ב־1948 נחצה הכפר לשני חלקים, וחלקו המערבי (ברטעה אל ר'רבייה) נותר בתחומי ישראל. אחרי 1967 איבד הקו הירוק את משמעותו כגבול פיזי, וכיום אין חציצה פיזית בין ברטעה הישראלית לבין ברטעה הפלסטינית. הוואדי שבו עובר הקו הירוק בנוי בצפיפות: בתים של ברטעה אל ר'רבייה הישראלית נושקים לבתים של ברטעה א־שרקיייה הפלסטינית.

בין ברטעה א־שרקיייה לבין ברטעה אל ר'רבייה קיימים קשרים משפחתיים (רוב התושבים בשני הכפרים שייכים לאותה חמולה, משפחת כבהא) וכלכליים חזקים. כך, למשל, מקבלת ברטעה א־שרקיייה חשמל וגז מישראל. עם זאת, ברטעה הפלסטינית תלויה בג'נין לצורך אספקת שירותי בריאות וצרכים נוספים. יודגש כי למרות העדר גבול פיזי בין ברטעה א־שרקיייה לבין ישראל, על תושבי הכפר הפלסטינים אסור ככלל להיכנס לישראל, ומי שנתפס בתחומי הקו הירוק בלי היתר צפוי לעונש כבד.⁷⁰

תוואי המכשול

מכשול ההפרדה באיזור הושלם ב־2003. התוואי, שעובר בצמוד לקו הירוק בסמוך לבקעה אל ר'רבייה, ממשיך צפונה וחורג מזרחה עד למרחק של כחמישה ורבע קילומטרים מגבולה של ישראל הריבונית. הוא מקיף בטבעת את ההתנחלויות ריחן, שקד, חנינית וטל מנשה, ומתמזג שוב בקו הירוק כקילומטר דרומית לכפר עאנין. בקטעו המרכזי עובר התוואי ממזרח לכביש הגישה החדש המוביל אל ההתנחלויות שבמובלעת, אשר נסלל במרחק עשרות מטרים בודדים מהמכשול.

תוואי המכשול וכביש הגישה להתנחלויות תוכננו בלי להתחשב במיקומם של הכפרים הפלסטיניים ובקשרים שביניהם. כך עובר התוואי דרומית־מזרחית לכפר ח'ירבת אל מונטאר א־שרקיייה, והכביש שנסלל מצפון־מערב לו כולא אותו במובלעת משנה ומפריד אותו מח'ירבת אל מונטאר אל ר'רבייה, שממערב לכביש. כיום מקשר בין שני הכפרים שביל עפר העובר במנהרה מתחת לכביש.

באופן דומה, רוב בתי הכפר ד'אהר אל מאלח נמצאים בין הכביש לבין המכשול, אבל שבעה מהם נותרו בצדו המערבי של הכביש והם מנותקים חלקית משאר חלקי הכפר. בצדו ה"ישראלי" של המכשול נותר גם אחד מבתי הכפר טורה אל ר'רבייה, ששאר בתיו נמצאים ממזרח לגדר. בתחומי המובלעת יש אדמות חקלאיות השייכות ליישובים פלסטיניים אשר בצד ה"פלסטיני" של המכשול (יעבד, זבדה ועוד).

באיזור פועלים שני שערים במכשול. הגדול שבהם הוא מעבר ריחן, הפועל בין השעות 6:30 ו־21:00, ומאפשר תנועת בני אדם ושינוע סחורות. ליד ד'אהר אל מאלח פועל שער שקד. זהו שער חקלאי, המאפשר מעבר רגלי לטורה אל ר'רבייה וממנה. שער זה אמור לפעול בשעות 7:00-8:00 ו־13:00-14:00 בכל יום. המעבר בו מתבצע לפי רשימות שמיות, והוא מותר רק לתלמידים ולחקלאים ששער זה מצוין בהיתר שהונפק להם. כמו כן הוא מותר ל־15 בני משפחת זיד, המתגוררת בבית הקיצוני של טורה אל ר'רבייה, שנותר כאמור בצד ה"ישראלי" של המכשול, בשל קרבתו הרבה להתנחלות שקד.⁷¹

⁷⁰ ראו פרק ב'.

⁷¹ שיחה עם מ' ונ', תושבי ד'אהר אל מאלח, 17 באוגוסט 2006.

ההשלכות על חיי הפלסטינים

חופש תנועה

אחת ההשפעות הבולטות של מכשול ההפרדה על מערך הקשרים התפקודיים של האוכלוסייה הפלסטינית באה לידי ביטוי בחסימת דרכים קיימות. דרכים רבות שהיו עד לאחרונה בשימוש נחסמו, עקב קטיעתן על ידי תוואי המכשול. כך למשל הדרך מהכפר ברטעה אי־שרקייה לכפר אום דאר, הנמצא בצד ה"פלסטיני" של המכשול, שנחסמה כליל. כחלופה הקימו מתכנני המכשול חמישה מעברים על תוואי חלק מהדרכים, אבל כפי שצוין לעיל, רק שניים מהם נמצאים בשימוש.

המעבר מהמובלעת אל שאר חלקי הגדה המערבית מתבצע דרך שער ריחן, הפועל כאמור עד 21:00. אחרי שעה זאת ניתן לעבור דרך השער רק במקרי חירום ובתיאום מראש. המעבר בשער כרוך בבידוק ביטחוני ואורך זמן רב. כדי לעבור דרך השער במכונית, מספר הרכב חייב להיות רשום בהיתר השהייה, שכל פלסטיני המתגורר במרחב התפר נדרש להחזיק. לפי הנהלים, רק בעל ההיתר רשאי לעבור דרך השער ברכבו.⁷² נוסעים אחרים נדרשים לרדת מהרכב, לעבור את הבידוק הביטחוני ולחצות את המכשול ברגל לצד ה"פלסטיני" של הגדר, מרחק של כ־300 מטרים.

מגבלות תנועה חמורות במיוחד מוטלות על תושבי הכפרים הקטנים הכלואים בין המכשול ממזרח לבין כביש הגישה להתנחלויות ממערב. לפני בניית המכשול עברה הדרך הראשית המוליכה לד'אהר אל מאלח בכפר טורה אל ר'בייה. כיום הגישה היחידה לכפר היא באמצעות הכביש המוביל להתנחלות שקד, שממנו מסתעפת דרך קצרה אל ד'אהר אל מאלח. הדרך חוצה מחנה צבאי שפועל במקום מאז 1995. תושבי הכפר המבקשים לצאת ממנו מעוכבים לעתים קרובות על ידי החיילים. בכל מקרה, הנסיעה על כביש הגישה להתנחלויות אסורה על תושבי ד'אהר אל מאלח אחרי השעה 21:00, אז הם נדרשים להסתגר בתחומי הכפר, ששטחו 50 דונם.⁷³ באופן דומה, חלקו המזרחי של הכפר ח'ירבת אל מונטאר (ח'ירבת אל מונטאר אל ר'בייה) על ידי כביש הגישה להתנחלויות. ח'ירבת אל מונטאר אי־שרקייה נמצאת במעין מובלעת משנה משל עצמה, סגורה ממזרח על ידי הגדר וממערב על ידי הכביש, כאשר החיבור היחיד בינה לבין שאר כפרי המובלעת הוא באמצעות דרך עפר תת־קרקעית, המובילה לח'ירבת אל מונטאר אל ר'בייה.

כתוצאה מהקמת המכשול התארך מאוד זמן הנסיעה ליישובים פלסטיניים המספקים שירותים חיוניים לתושבי המובלעת. לפני בניית הגדר נדרשו כמה דקות כדי להגיע מד'אהר אל מאלח אל מוסדות הבריאות, החינוך והשירותים שבכפר טורה אל ר'בייה. כיום נדרשים תושבי הכפר, המבקשים להגיע לטורה אל ר'בייה, לעבור דרך המחנה הצבאי שבפתח הכפר; לעלות על כביש הגישה להתנחלויות ולהגיע ממנו אל מעבר ריחן; לעבור שם בידוק ביטחוני ולחצות את המכשול אל הצד ה"פלסטיני" של הגדר; ולנסוע בחצי טבעת, מרחק של 22 קילומטרים בכבישי הגדה, עד לטורה אל ר'בייה, הנמצאת במרחק אווירי של עשרות מטרים מבתי ד'אהר אל מאלח.

כמו תושבי מובלעות תפר אחרות, גם אנשי הכפרים שבמובלעת ברטעה נתונים תחת משטר היתרים השולט על כל תחומי החיים. למרות שאין גבול פיזי בינם לבין ישראל, הכניסה אליה אסורה עליהם בחוק. תושבים מאום א־ריחן שחצו את הקו הירוק ונתפסו בתחומי ישראל דיווחו כי במקרה הטוב נדרשו לשלם קנס בסך 600 שקלים, ובמקרה

⁷² שיחה עם ע' מ' וא', תושבי אום א־ריחן, 17 באוגוסט 2006.

⁷³ שיחה עם מ' נ' וע', תושבי ד'אהר אל מאלח, 17 באוגוסט, 2006.

הרע נדונו למאסר של עד שלושה חודשים.⁷⁴ פלסטינים המתגוררים בברטעה אישרקיייה סיפרו שלא עברו במשך שנים לברטעה אל ר'בייה, הנמצאת במרחק מטרים ספורים מבתיהם. לדבריהם, משמר הגבול עורך באיזור סיורים קבועים, במטרה ללכוד שוהים לא־חוקיים.⁷⁵

כלכלה ותשתיות

מצבם המיוחד של כפרי המובלעת משתקף גם במערך התשתיות, המסופקות בחלקן על ידי ישראל ובחלקן על ידי הרשות הפלסטינית. ברטעה אישרקיייה מקבלת חשמל וגז מישראל, אבל אספקת המים מבוצעת במיכליות מהרשות הפלסטינית, דרך מעבר ריחן. בכפרים אום א־ריחן וד'אהר אל מאלח אספקת המים היא באמצעות חברת "מקורות" הישראלית, ואילו מקור החשמל בגנרטורים מקומיים.

בשל האיסור על שינוע דלקים דרך מעבר ריחן נאלצים כפרי המובלעת לרכוש סולר להפעלת הגנרטורים בישראל, שבה עלותו גבוהה בכ־70 אחוזים בהשוואה למחירו ברשות הפלסטינית.

איסור דומה קיים על העברת ציוד טכני. מערכת הטלפונים באום א־ריחן מבוססת על משדר אלחוטי, המקשר בינה לבין רשת הטלפונים הפלסטינית. המתקנים האלקטרוניים שבמכשול שיבשו את פעולת המשדר, וקווי הטלפון בכפר מנותקים מאז 2003. לבקשת התושבים הותר לטכנאים פלסטינים להיכנס למובלעת דרך מעבר ריחן, אבל בתנאי שלא יביאו עמם ציוד טכני. בשל כך לא עלה בידי הטכנאים לתקן את המשדר, ומערכת הטלפונים באום א־ריחן נותרה מנותקת.⁷⁶ העברת מוצרי חשמל מהצד ה"פלסטיני" של המכשול דרך שער ריחן אסורה אף היא. כתוצאה מכך נאלצים תושבי הכפרים לרכוש מוצרי חשמל מישראל, על אף שמחירים גבוה יותר.

מה שאסור לפלסטיני מותר למתנחל

מתנחלים המתגוררים באיזור, והנהנים מחופש תנועה מוחלט, זיהו עד מהרה את הפוטנציאל הכלכלי הטמון באיסורים החלים על הפלסטינים. מ', אחד מתושבי ד'אהר אל מאלח שנישא לאחרונה, ביקש להעביר מקרר מג'נין אל ביתו שבכפר. כאשר הגיע עם המקרר לשער ריחן, סירבו השומרים לאפשר את העברתו לתחומי המובלעת. מ' התקשר למתנחלת ממבוא דותן, אשר הסכימה להגיע למעבר ריחן, ושם הטעין את המקרר על כלי הרכב שבבעלותה. לאחר שעברה בתוך דקות ספורות דרך שער ריחן והמקרר ברכבה, הגיע מ' לצד ה"ישראלי" של המכשול והטעין את המקרר על כלי רכב שהעבירו לביתו. תמורת עזרתה גבתה המתנחלת 200 שקלים.⁷⁷

⁷⁴ שיחה עם ע', תושב אום א־ריחן, 17 באוגוסט 2006.

⁷⁵ שיחה עם ת', תושב ברטעה אישרקיייה, 25 ביולי 2006.

⁷⁶ ראו הערה 74 לעיל.

⁷⁷ שיחה עם מ', תושב ד'אהר אל מאלח, 17 באוגוסט 2006.

גם שינוע סחורות אחרות דרך מעבר ריחן מוגבל מאוד. סחורה חקלאית המגיעה אל המעבר מהצד ה"פלסטיני" של המכשול נפרקת ונבדקת בקפידה. לאחר מכן היא מוטענת על משאית המגיעה מהצד ה"ישראלי" של המכשול, ורק אז היא מורשית לעבור אל כפרי המובלעת. כתוצאה מכך עלה מחיר השינוע פי שלושה, ובמקביל עלו מחירי הסחורות המגיעות אל כפרי המובלעת.

בברטעה א־שרקיייה פועלות כ־300 חנויות, אשר רובן הוקמו בשנים האחרונות לפני בניית המכשול. הודות לחופש התנועה מישראל אל האיזור והאפשרות לרכוש בברטעה א־שרקיייה סחורה זולה שמקורה בגדה המערבית, התפתחו בכפר חיי מסחר ערים. העלויות הכבדות הכרוכות בשינוע סחורות דרך שער ריחן גרמו עליית מחירים וצפויות לפגוע ברווחיות של החנויות הפועלות בברטעה א־שרקיייה.

חינוך

בחלק מכפרי המובלעת אין מוסדות חינוך כלל. בד'אהר אל מאלח אין גני ילדים או בתי ספר כלשהם. 60 תלמידי בית הספר ו־15 ילדי הגן החיים בכפר נאלצים לעבור יומיום דרך שער שקד כדי להגיע למוסדות החינוך בטורה אל ר'רבייה. רוב הילדים צועדים ברגל אל בית הספר, מרחק של שני קילומטרים, כדי לחסוך בהוצאות נסיעה ובשל העובדה שלעתים קרובות השער נפתח באופן לא סדיר ובזמנים לא קבועים, ולכן לא ניתן להזמין הסעה מראש.

באום א־ריחן פועל בית ספר לילדי כיתות א'־י'. תלמידי כיתות י"א־י"ב לומדים ביעבד, ואף הם עוברים דרך שער שקד. כל עיכוב בפתיחת השער החקלאי פירושו איחור לבית הספר ופגיעה בלימודים.

כ־100 סטודנטים מכפרי המובלעת, הלומדים באוניברסיטאות בג'נין, בשכם ובביר זית, נאלצו לעבור להתגורר הרחק ממשפחותיהם, בשל העיכובים במעבר ריחן. סטודנטים אחרים, שלא יכלו להתנתק ממשפחותיהם או שמצבם הכלכלי לא אֶפשר להם לשכור דירה, נאלצו לוותר על לימודיהם באוניברסיטה.

בריאות

שירותי הבריאות הקיימים בתחומי המובלעת מוגבלים מאוד. בברטעה א־שרקיייה פועלת מרפאה ממשלתית של הרשות הפלסטינית, המספקת טיפול רפואי חינום. המרפאה פועלת שלושה ימים בשבוע, שבהם מגיעים אליה רופאים מומחים מג'נין. אלה מעוכבים לעתים קרובות במעבר ריחן ובמקרים מסוימים נמנעת כניסתם למובלעת. בברטעה א־שרקיייה פועלות גם כמה מרפאות פרטיות, הגובות תשלום נמוך עבור שירותיהן.

בכפרים האחרים במובלעת אין שירותי רפואה כלל. תושבי אום א־ריחן, שקיבלו טרם הקמת המכשול טיפול רפואי במרפאות שבטורה אל ר'רבייה, בנו בכספי תרומות מבנה למרפאה. המינהל האזרחי הוציא למבנה צו הריסה, אשר נמצא כעת בהתדיינות משפטית. המרפאה לא פועלת, ותושבי הכפר נאלצים להגיע לברטעה א־שרקיייה לקבלת טיפול רפואי. לחלופין הם נאלצים לעבור דרך שער ריחן ולנסוע לג'נין או לטורה אל ר'רבייה, מרחק של יותר מ־20 קילומטרים בכבישי הגדה.⁷⁸

⁷⁸ ראו הערה 74 לעיל.

בתחומי המובלעת אין שירות אמבולנסים, והכניסה אליה דרך מעבר ריחן אסורה על אמבולנסים פלסטיניים. חולים הזקוקים לאשפוז בבית חולים נאלצים להגיע למעבר ריחן ברכב פרטי. ברוב המקרים, הרכב לא רשום על שם החולה. מאחר שרק לבעל הרכב מותר לעבור דרך השער ברכבו, החולה נאלץ לרדת מהמכונית עם כניסתו למקום, לעבור בידוק ביטחוני וללכת ברגל מרחק של כ-300 מטרים, עד לצד ה"פלסטיני" של המכשול. חולים שאינם מסוגלים ללכת נישאים על ידי קרובי משפחתם על אלונקה. מעבר לאי-הנוחות הכרוכה בכך, הדבר מאריך את משך הפינוי לבית החולים ועלול לסכן את חיי החולה.

אלפי התושבים הפלסטיניים החיים במובלעת תלויים תלות מוחלטת בשירותים הרפואיים שמספקים בתי החולים בג'נין ובטול כרם. תיאורטית הם יכולים לקבל טיפול בבתי החולים הסמוכים בישראל (חדרה, עפולה, נצרת), אלא שהכניסה לישראל דורשת היתר מיוחד שניתן רק במקרים יוצאי דופן, ובתי החולים בישראל גובים תשלום גבוה מפלסטינים, שאינם זכאים לפי חוק בריאות ממלכתי.

קשרים חברתיים ומשפחתיים

לתושבי הכפרים שבמובלעת קרובי משפחה מדרגה ראשונה ביישובים רבים הנמצאים מחוץ לה. כדי לבקר את יקיריהם בכפרי המובלעת זקוקים הקרובים להיתר פרטני, שקבלתו כרוכה בהליך בירוקרטי ממושך. לתושבי ד'אהר אל מאלח קרובים ביישובים הפזורים בכל המרחב, ובמיוחד בטורה אל ר'רבייה, ביעבד, בנזלת א'שיח' זיד ובחולג'אן. כל היישובים האלה נמצאים בצד ה"פלסטיני" של המכשול, וקשיי הגישה אליהם פוגעים בקשרים המשפחתיים.

מכסה של מוזמנים לחתונה

באוגוסט 2006 נערכה באום א'ריחן חתונה בין שניים מתושבי המקום. החתן, שבני משפחתו מפוזרים בטורה אל ר'רבייה, בג'נין, ביעבד, בעאנין ובנזלת א'שיח' זיד (כולם בצד ה"פלסטיני" של המכשול), ביקש במינהלת התיאום והקישור (מת"ק) בסאלם היתרי מעבר ל-84 מקרוביו הישירים. 24 המוזמנים ששמותיהם הופיעו בראש הרשימה קיבלו היתרי כניסה למובלעת. בקשותיהם של כל 60 האחרים - ובהם זקן בן 70 - נדחו בנימוק של מניעה ביטחונית, והחתונה נערכה בהעדרם.⁷⁹

תושבי ברטעה א'שרקיייה משתייכים ברובם לאותה חמולה שעמה נמנים גם תושבי ברטעה הישראלית. בעוד שהאחרונים יכולים לבקר את קרוביהם בברטעה הפלסטינית בלא הגבלה, תושבי ברטעה א'שרקיייה מנועים משפטית מלחצות את הקו הירוק, הנמצא במרחק מטרים ספורים מבתיהם. במקרה של אירוע משפחתי (כמו חתונה) בברטעה הישראלית, ניצבות בפני הקרובים מברטעה הפלסטינית שתי ברירות: או להימנע מלהגיע לאירוע, או לחצות את הקו הירוק ולהסתכן בקנס או במאסר.

⁷⁹ ראו הערה 74 לעיל.

סיכום

בתגובתה לעתירת הכפרים באיזור ביר נבאללה נגד תוואי המכשול ציינה הפרקליטות:

ההחלטה לפיה חמשת הכפרים לא יימצאו בצדה ה"ישראלי" של הגדר מבוססת על ההבנה לפיה הדבר יביא לפגיעה קשה במרקם החיים של תושבי הכפרים, שהיו נותרים ב"מרחב התפר" ונתונים ל"משטר ההיתרים" החל באיזור מרחב התפר.

במאמר מוסגר נציין, שהבנה זו כבר הביאה עוד בשנת 2003 לקבלת החלטות על שינוי תוואי הגדר שהוקמה באיזור בקה א־שרקיייה (לאחר שכבר הוקמה גדר המותירה את הכפרים בקה א־שרקיייה ונזלת עיסא, על 7,000 תושביהם, בצדה ה"ישראלי" של הגדר).⁸⁰

אין זה מקרה שבתגובתה נמנעה המדינה מלהזכיר את הכפרים באיזור ברטעה. למרות ההכרה המשתקפת בדברי הפרקליטות באשר לנזק הקשה הנגרם לפלסטינים הכלואים במובלעות התפר, גם בתוואי העדכני ביותר של המכשול, שאושר ב־30 באפריל 2006, לא הוכנס שינוי כלשהו באיזור ברטעה. תגובת המדינה, המאזכרת את השינוי בתוואי בבקה א־שרקיייה, מרמזת על הגורם שבגיניו נותרה מובלעת ברטעה על כנה: באיזור בקה אין התנחלויות, ומתכנני התוואי לא נדרשו להתאימו לפרישה הגיאוגרפית של ההתנחלויות ושל שטחי ההרחבה העתידיים שלהן. בניגוד לכך, באיזור ברטעה קבעו ארבע התנחלויות קטנות שבהן כ־1,500 תושבים את תוואי המכשול, ובכך גזרו על יותר מ־4,500 פלסטינים מציאות, שהפרקליטות עצמה תיארה אותה כ"פגיעה קשה במרקם החיים".

ההתפתחויות שאירעו באיזור ברטעה מאז כיבוש הגדה ב־1967 ממחישות את הבעייתיות הטמונה בקביעת תוואי למכשול ההפרדה. לברטעה א־שרקיייה זיקות רבות לברטעה אל ר'רבייה שבתחומי הקו הירוק. לאמיתו של דבר, בין שני הכפרים אין חציצה פיזית, והמתחם שבו עובר הקו הירוק בנוי בצפיפות, באופן שאינו מאפשר להבחין בין בתים "פלסטיניים" לבין מבנים "ישראליים". קביעת המכשול על הקו הירוק היתה גורמת אפוא פגיעה קשה במרקם החיים של תושבי ברטעה א־שרקיייה, ומחייבת הריסת מבנים רבים.

עם זאת, לברטעה א־שרקיייה קשרים הדוקים גם עם יישובים רבים הנמצאים בצד ה"פלסטיני" של המכשול, שבהם הם מקבלים שירותים בתחומי הבריאות, החינוך והמינהל. הכפרים הקטנים שבמובלעת, הנמצאים ליד תוואי המכשול, תלויים ביישובים הפלסטיניים הגדולים שבצדו האחר תלות גדולה עוד יותר. כך נשענת אספקת השירותים בכפר ד'אהר אל מאלח באופן כמעט בלעדי על הכפר הסמוך טורה אל ר'רבייה, הנמצא מאז 2003 מעבר למכשול.

למרות שלא ניתן לקבוע באיזור ברטעה מכשול שלא יפגע באופן משמעותי באוכלוסייה האזרחית, התוואי הקיים שורטט במטרה פוליטית ברורה להותיר את ההתנחלויות בצדה ה"ישראלי" של הגדר, תוך התעלמות כמעט מוחלטת מפרישת הכפרים הפלסטיניים במרחב ומהקשרים שביניהם ובין יישובים אחרים.

⁸⁰ סעיף 13 לתגובת המדינה בבג"ץ 4289/05, מועצה מקומית ביר נבאלה ואח' נ' ממשלת ישראל ואח' ובג"ץ 4457/05, מועצת הכפר ביר נבאלה ואח' נ' ממשלת ישראל ואח', 30 בנובמבר 2005.

התנחלויות קטנות בהווה, אופק תכנוני גדול

בראיונות לתקשורת חזרו גורמי ממשל ישראלים שוב ושוב על הטענה כי בצדו ה"ישראלי" של המכשול יישארו רק "גושי ההתנחלויות הגדולות"⁸¹ - מבלי להגדיר במדויק מונח זה. ככל שהדברים נוגעים למובלעת ברטעה, הרי שהסטת המכשול מזרחה מהקו הירוק נועדה להגן על קבוצת התנחלויות קטנות שלא ניתן בשום אופן לתארן כ"גוש גדול". ואולם, היקפן המצומצם של ההתנחלויות בהווה אינו משקף את האופק התכנוני שהובא בחשבון בעת קביעת התוואי - כאן, כמו באיזורים אחרים.

כאמור, בריחן מתגוררות כיום 43 משפחות (כ־170 תושבים), אבל תוכנית המתאר המאושרת של ההתנחלות (תוכנית 103/1), המשתרעת על פני 1,209 דונם, מאפשרת בניית 159 יחידות דיור. מדרום-מערב לריחן מתוכננת הרחבה של ההתנחלות (ריחן מערב), ובקצה הדרומי-המזרחי של המובלעת, בסמוך לאדמות ח'ירבת אל מונטאר אל ר'בייה, קיימת תוכנית לא מאושרת להקמת התנחלות חדשה בשם ריחנית, שבה ייבנו 2,500 יחידות דיור.⁸²

תוכנית שכבר הוחל במימושה היא תוכנית 199/1 לפארק תעשיות שח"ק, המשתרעת על פני כ־384 דונם בצפון-מזרח המובלעת, בסמוך לכפר ד'אהר אל מאלח. מדובר בפארק לתעשיות נקיות, שעתיד להתפרש בעתיד על פני 8,000 דונם. הפארק מנוהל במשותף על ידי המועצה האיזורית שומרון (בגדה המערבית) והמועצה המקומית קציר-חריש (בתחומי ישראל) ואמור לשרת בעיקר את היישובים היהודיים בוואדי ערה⁸³ - עדות נוספת למגמה הברורה של מחיקת הקו הירוק כגבול פיזי ותפקודי.

⁸¹ ראו למשל: נדב שרגאי ואלוף בן. "פורסם מכרז לבניית 690 דירות במעלה אדומים ובביתר עילית". הארץ, 5 בספטמבר 2006.

⁸² "בצלם" ו"במקום". במסווה של ביטחון: הרחבת ההתנחלויות בחסות מכשול ההפרדה. דצמבר 2005, עמ' 78.

⁸³ ראו אתר האינטרנט של פארק שח"ק, <http://www.p-shahak.co.il/about.htm>.

סקירת מובלעות

מקרי המבחן שתוארו בפרוטרוט בפרקים הקודמים אינם מקרים קיצוניים ויוצאי דופן. תוואי המכשול שאושר על ידי ממשלת ישראל באפריל 2006 יוצר מובלעות במקומות רבים לאורכו - ממובלעת ברטעה בצפון ועד המובלעת שעתידה לקום בדרום הר חברון. גם תושבי המובלעות שעדיין לא נוצרו ימצאו את עצמם בעתיד הקרוב במציאות חדשה, המקשה על התפקוד היומיומי של קהילתם וקוטעת באחת קשרים שנטוו במשך דורות ביניהם לבין מי שמתגוררים ביישובים פלסטיניים אחרים.

הפרק הנוכחי סוקר בקצרה את כל המובלעות שיווצרו אם יושלם המכשול בתוואי הנוכחי - הן את המובלעות שכבר קיימות (במקטע הצפוני) והן את אלו שעתידות לקום בהמשך. בנוסף לכך הבאנו בפרק זה מפות של שמונה מובלעות, ובצדן מידע מקיף יותר על אודות מובלעות אלו: מספר התושבים הפלסטיניים החיים בתוכן, היקף האוכלוסייה הפלסטינית הנמצאת מחוצה להן אך מושפעת מתוואי המכשול במקום, מספר המתנחלים החיים במובלעות או בסמוך להן, הסיבות העיקריות להיווצרות המובלעות ושינויים צפויים או מתוכננים בתוואי. הסקירה באשר לשמונה המובלעות הללו מחזקת את המסקנות שעלו בעקבות הדיון המפורט בשלושת מקרי המבחן: היווצרות המובלעות היא תוצאה ישירה של מדיניות תכנונית מכוונת, שנועדה להותיר בצד ה"ישראלי" של המכשול התנחלויות רבות ככל הניתן, שטחי הרחבה עתידיים שלהן וצירי תנועה המיועדים לישראלים בלבד.

רשימת המובלעות המלאה - מצפון לדרום

מספר	מובלעות פנימיות	מס' תושבים פלסטיניים
10	קלקיליה	44,709
11	חבלה וראס עטיה	7,750
12	בידיא, מסחה ותשעה כפרים נוספים	26,551
13	אזאווייה, רפאת, דיר בלוט	10,771
14	רנתיס	2,893
15	בית ליקיא, בית סוריק ו־12 כפרים נוספים	46,321
16	ביר נבאללה וארבעה כפרים נוספים	15,393
17	ענאתא ומחנה הפליטים שועפט	24,622
18	אל עיזרייה, אבו דיס, איסוואחרה אישרקיייה	34,719

מספר	מובלעות פנימיות מיוחדות	מס' תושבים פלסטיניים
19	נחאלין וכפרים נוספים מדרום-מערב לבית לחם	18,717
20	אל ולג'יה	1,695
21	כפרים בדרום הר חברון - בין המכשול לבין החומה הפנימית	כ־2,500

מספר	מובלעות תפר	מס' תושבים פלסטיניים
1	מובלעת ברטעה	4,603
2	ח'ירבת ג'בארה ⁸⁴	327
3	הכפר ערב אירמאדין אישמאלי הנמצא מזרחית לקלקיליה, במובלעת עם ההתנחלות צופין	71
4	אלפי מנשה (חמישה כפרים) ⁸⁵	1,075
5	אצבע קדומים - הכפר ואדי קאנה שמצפון-מערב לסלפית	71
6	אצבע אריאל - ח'ירבת סוסא, עיזבת אבו אדם ודיר אבו בסל שממערב לסלפית	67
7	עזון עתמה ⁸⁶	1,670
8	מרחב אדומים	3,664
9	גבעת זאב - הכפר נבי סמואל ושכונת חלאילה בכפר אל ג'יב	420





⁸⁴ מובלעת ח'ירבת ג'בארה צפויה להתבטל בעקבות שינוי התוואי במקום לפי החלטת הממשלה מאפריל 2006.

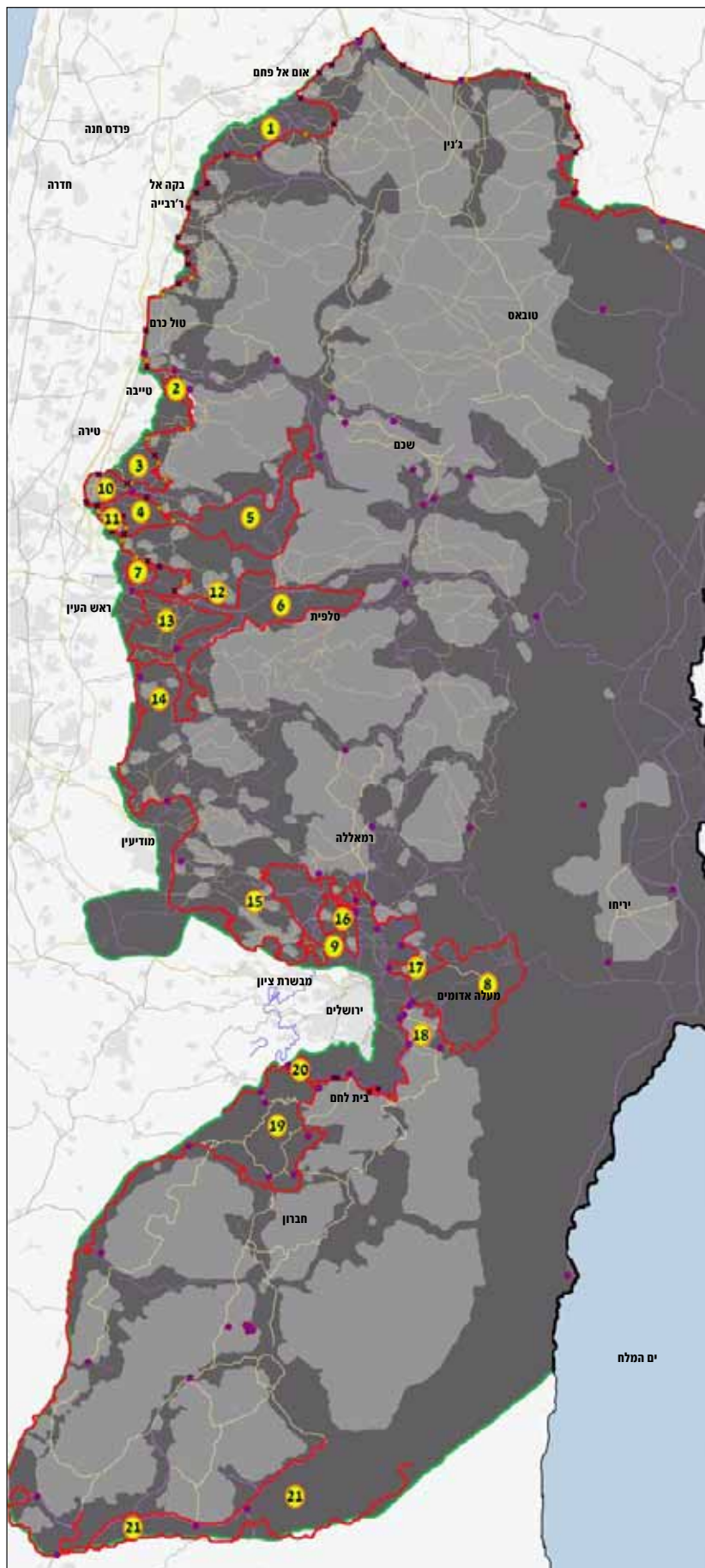
⁸⁵ על פי החלטת הממשלה מאפריל 2006 התוואי עתיד להשתנות כך שיוותרו במובלעת אלפי מנשה שני כפרים ובהם כ־300 תושבים.

⁸⁶ מובלעת זו מתוכננת להפוך למובלעת פנימית עם השלמת המכשול סביב הכפר עזון עתמה על פי התוואי העדכני.

מפת מפתח כללית General key map

מקרא למפות הבאות

- הקו הירוק 
- מכשול
ההפרדה 
- מכשול מתוכנן 
- שטח בנוי
פלסטיני 
- תוכנית מתאר 
- שער (לשימוש
פלסטינים) 
- מחסום 
- כביש מתוכנן 
- ציר מרקם חיים 
- מעבר תת קרקעי 
- שטח המובלעת 
- מרחב התפר 
- מספר כביש  60
- תחום שיפוט
ירושלים 

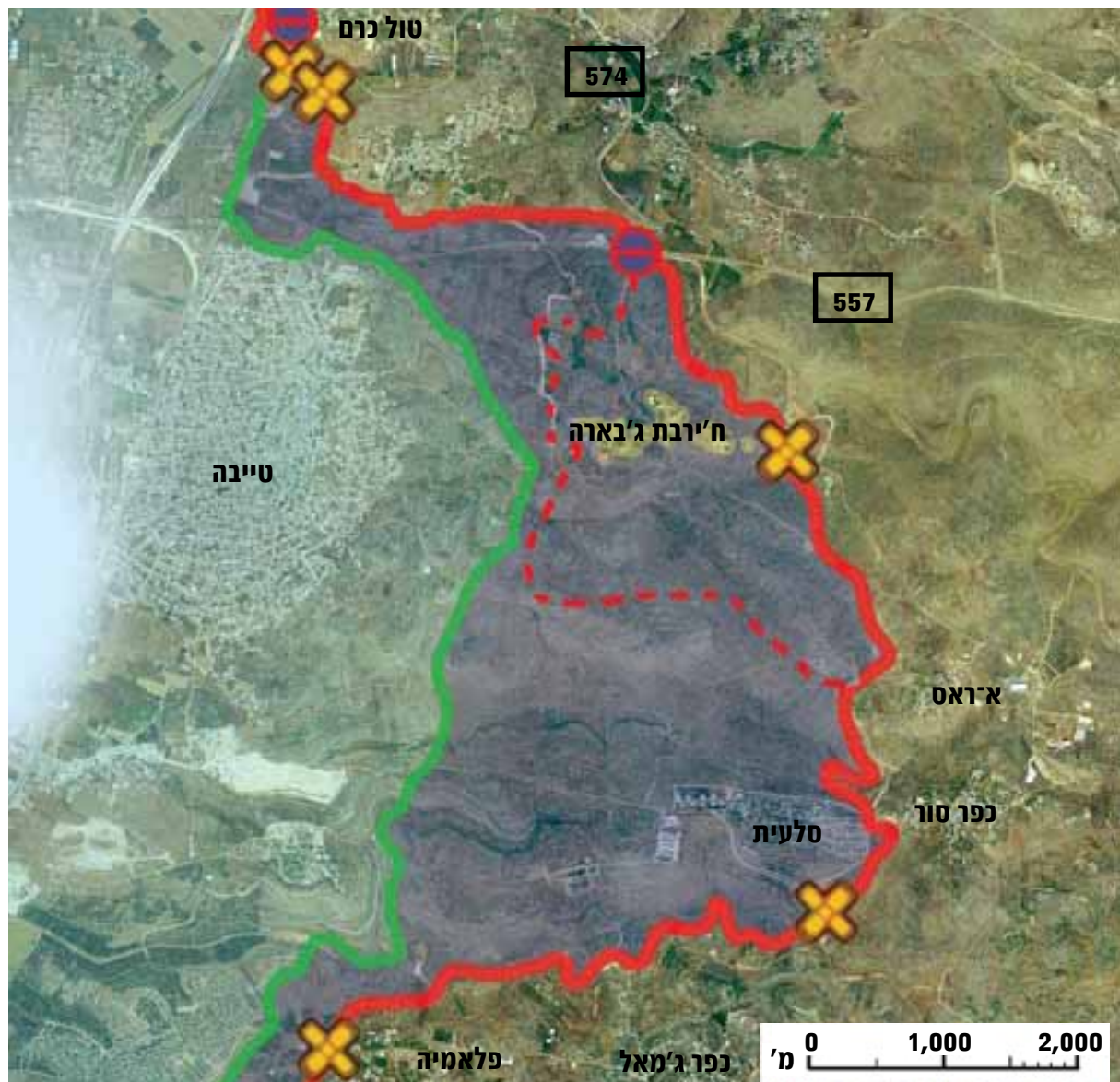


מובלעת ח'ירבת ג'בארה

שטח המובלעת	סוג מובלעת	מרכזים עירוניים תפקודיים	סטטוס המכשול
כ־17,000 דונם	תפר	טול כרם	קיים מ־2003

כפרים פלסטיניים בתחום המובלעת	התנחלויות בתחום המובלעת	היישובים הפלסטיניים מחוץ למובלעת הנתונים תחת השפעת המכשול
ח'ירבת ג'בארה (327 תושבים)	סלעית (475)	כפר סור, איראס, פרעון, כפר ג'מאל (7,503)

שערים ומעברים	שני שערים חקלאיים - נפתחים מספר שעות ביום. שער חקלאי עונתי - נפתח בעונות חקלאיות בלבד ומיועד עבור תושבי פרעון. מחסום כניסה לישראל על כביש מס' 557 עבור תושבי ח'ירבת ג'בארה - פתוח 24 שעות ביממה, ומשמש גם כשער חקלאי בשעות היום.
---------------	--

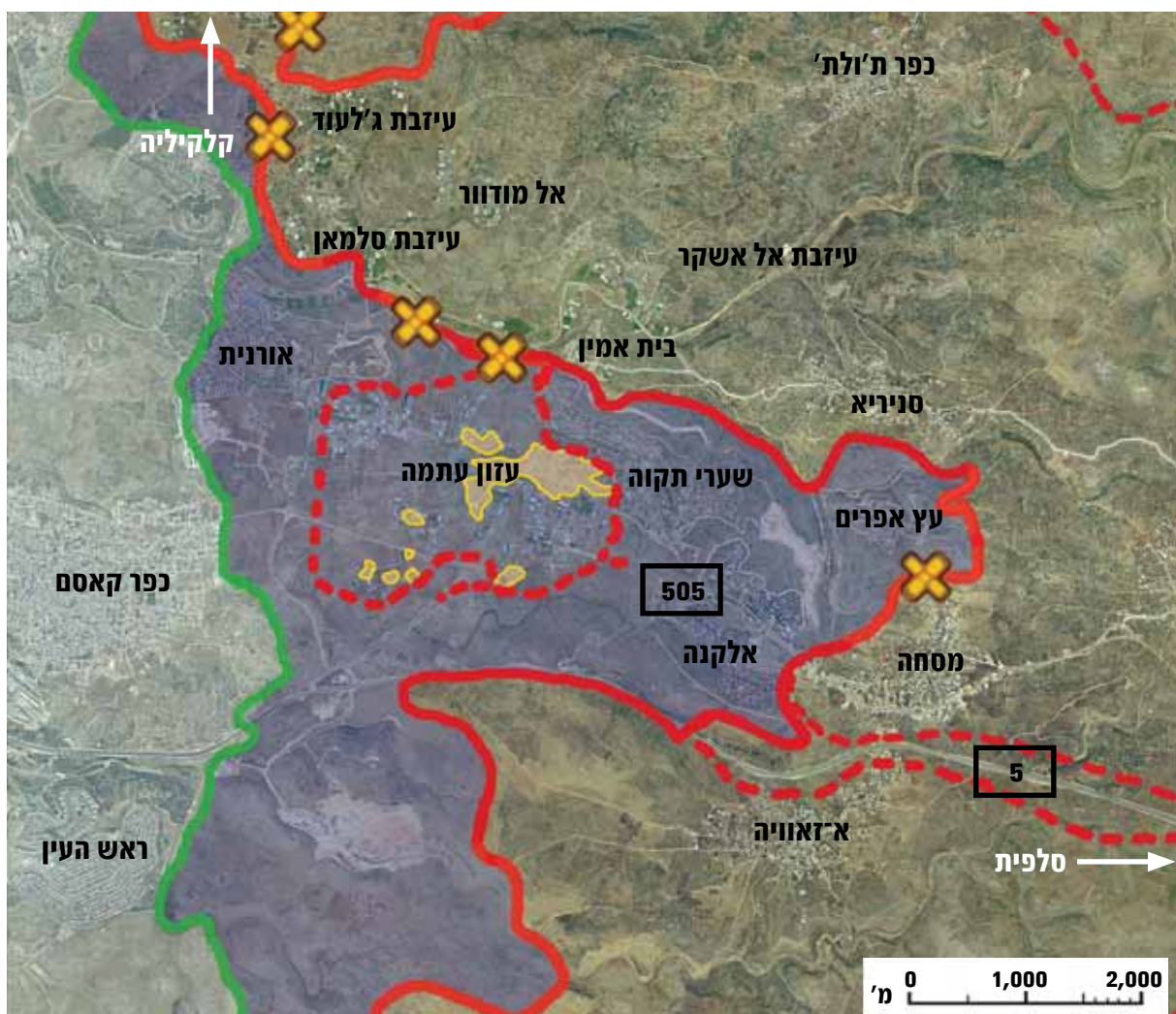


הסיבות להיווצרות המובלעת: תוואי המכשול היוצר את מובלעת ח'ירבת ג'בארה תוכנן כדי לכלול בצד ה"ישראלי" של הגדר את ההתנחלות סלעית וכן את תוכניות ההרחבה שלה: תוכנית מס' 112/2, שאינה מאושרת, אשר משתרעת על פני 4,188 דונם, שם מתוכננות להיבנות 1,930 יחידות דיור; והתוכניות המאושרות 112/1/2 (175 יחידות דיור) ו־112/3 (79 יחידות דיור).

שינוי התוואי במקום: בעקבות עתירות לבג"ץ שהגישו תושבי הכפרים באיזור הציעה מערכת הביטחון לשנות את התוואי ולהותיר את ח'ירבת ג'בארה בצד ה"פלסטיני" של מכשול הפרדה. ואולם, לפי התוואי המוצע, שאושר בהחלטת הממשלה מאפריל 2006, יישארו רוב אדמות הכפר בצד ה"ישראלי" של המכשול. ההליכים המשפטיים בנוגע לתוואי המכשול במקום נמשכים מאז 2002 וטרם הסתיימו.

מובלעת עזון עתמה

שטח המובלעת	סוג מובלעת	מרכזים עירוניים תפקודיים	סטטוס המכשול
14,000 דונם	תפר בהווה, פנימית בעתיד	קלקיליה, סלפית	קיים מ'2003
יישובים פלסטיניים בתחום המובלעת	התנחלויות בתחום המובלעת	יישובים פלסטיניים מחוץ למובלעת הנמצאים תחת השפעת המכשול	
עזון עתמה (1,670)	אורנית, שערי תקוה, עץ אפרים, אלקנה (13,072)	עזבת סלמאן, בית אמין, סניריא, מסחה (6,758)	
שערים ומעברים	מעבר יומי עבור תושבי עזון עתמה. פתוח בשעות 06:00-22:00. שלושה שערים חקלאיים שנפתחים מספר שעות ביום. בנוסף הוקם שער עבור משפחת עאמר ממסחה, המוקפת במכשול מכל עבר (ראו עמ' 12). שער חקלאי עונתי שנפתח רק בעונות החקלאיות ומיועד עבור תושבי מסחה.		

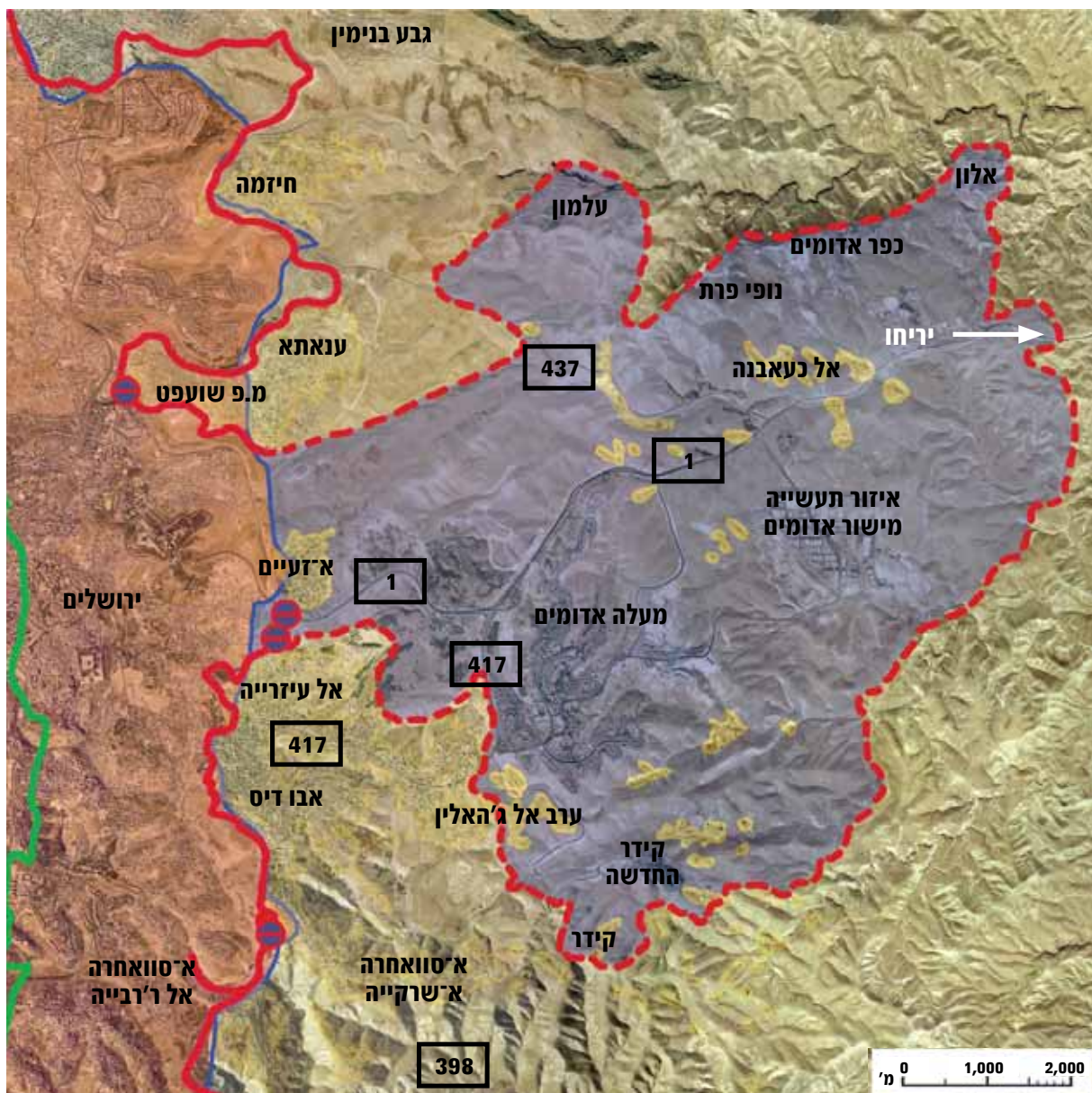


הסיבות להיווצרות המובלעת: מובלעת עזון עתמה נוצרה עקב ההחלטה להותיר בצד ה"ישראלי" של המכשול את ההתנחלויות הסמוכות ואת השטחים המיועדים לתוכניות ההרחבה העתידיות שלהן (למשל, תוכנית מספר 165 "שער שומרון", שעדיין לא אושרה למתן תוקף). שיקול נוסף בקביעת התוואי באיזור היה הגנה על כביש 5 ("חוצה שומרון"), המשרת כמעט רק ישראלים.

שינוי תוואי המכשול: כיום נתון הכפר עזון עתמה במובלעת תפר, בצד ההתנחלויות הסמוכות, אך תושביו לא נדרשים להחזיק בהיתרי שהייה. לפי התוואי שאישרה ממשלת ישראל באפריל 2006, במקום תיבנה גדר נוספת, שתקיף את הכפר עזון עתמה מכל העברים ותיצור חיץ פיזי בינו לבין ההתנחלויות הסמוכות. כתוצאה מהקמת הגדר ינותק הכפר מחלק גדול מאדמותיו החקלאיות, והתנועה ממנו תתבצע באמצעות דרך אחת שתעבור באחד מפיתולי המכשול. עם השלמת הגדר הנוספת ימצאו את עצמם תושבי עזון עתמה במובלעת פנימית הסגורה כמעט לחלוטין מכל הצדדים. לאחרונה הוגשה לבג"ץ עתירה נגד תוואי המכשול הקיים באיזור, על ידי הכפרים מסחה וראס עטיה הנמצאים מחוץ למובלעת והאגודה לזכויות האזרח (בג"ץ 4387/06, מועצת הכפר ראס עטיה ואח' נ' ראש הממשלה ואח'). נכון לכתיבת דו"ח זה, עדיין אין הכרעה בעתירה זאת.

מובלעת מרחב אדומים

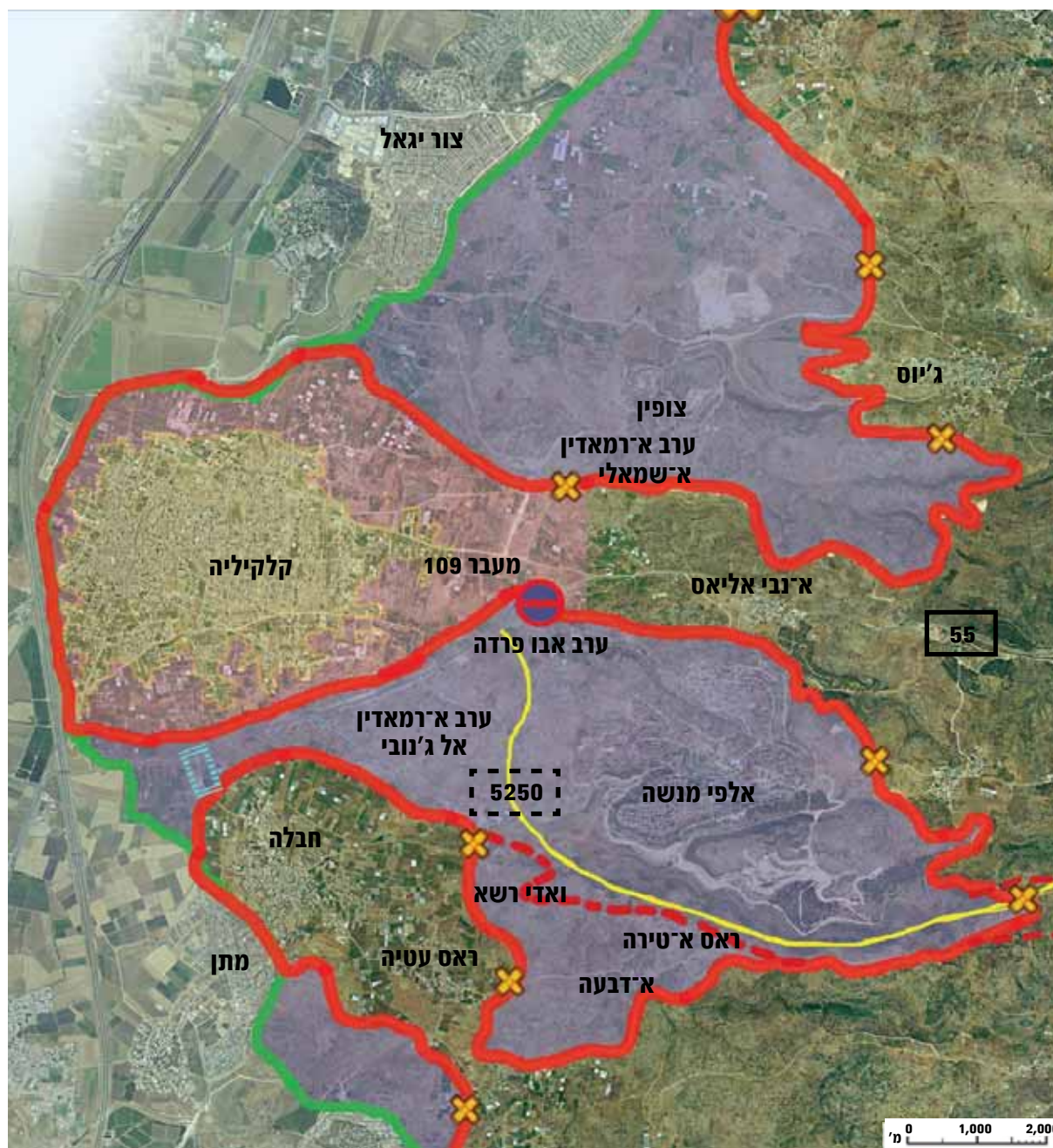
שטח המובלעת	סוג מובלעת	מרכזים עירוניים תפקודיים	סטטוס המכשול
64,000 דונם	תפר	ירושלים, יריחו	מתוכנן ובבנייה
יישובים פלסטיניים בתחום המובלעת	התנחלויות בתחום המובלעת	יישובים פלסטיניים מחוץ למובלעת הנתונים תחת השפעת המכשול	
אזעיים, ערב אל ג'האלין, אל כעאבנה (4,640)	מעלה אדומים, כפר אדומים, איזור תעשייה מישור אדומים, עלמון, קידר, קידר החדשה (34,509)	ענאתא, מחנה פליטים שועפט, אל עיזרייה, אבו דיס, איסוואחרה אישרקייה (59,341)	
שערים ומעברים	מעבר אזעיים		



הסיבות להיווצרות המובלעת: מובלעת מרחב אדומים היא תוצאה של ההחלטה לכלול בצד ה"ישראלי" של המכשול את מעלה אדומים, את ההתנחלויות הקטנות שבאיזור וכן שטחים המיועדים להרחבותיהן בעתיד. מטרה נוספת היתה ליצור רצף טריטוריאלי בלתי מופרע בין ירושלים לבין ההתנחלויות שבמרחב אדומים ובכך לחזק את מעמדה של מעלה אדומים כמעין פרבר של ירושלים. מאחורי המטרות המקומיות שהולידו את תוואי המכשול באיזור עומדת ככל הנראה המטרה הפוליטית לבתר את הגדה המערבית וליצור חץ פיזי שיפריד בין היישובים הפלסטיניים שמדרום לירושלים לבין אלה שמצפון לה, תוך סיכול אפשרות עתידית למדינה פלסטינית בעלת רצף טריטוריאלי ותפקודי.

מובלעת קלקיליה

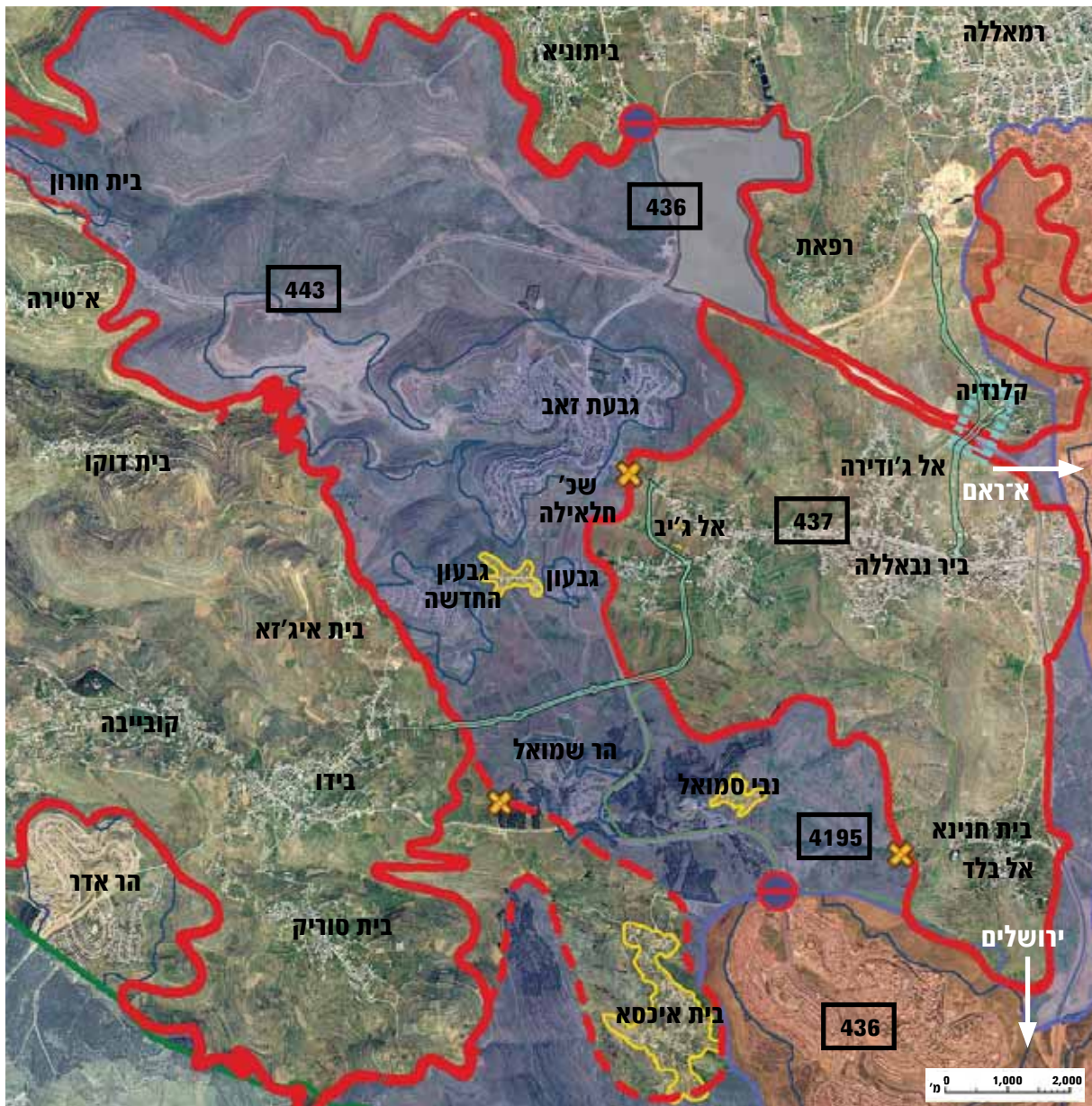
שטח המובלעת	סוג מובלעת	מרכזים עירוניים תפקודיים	סטטוס המכשול
9,400 דונם	פנימית	קלקיליה	קיים מ־2003
יישובים פלסטיניים בתחום המובלעת		יישובים פלסטיניים מחוץ למובלעת הנתונים תחת השפעת המכשול	
קלקיליה (44,709)		אינבי אליאס, חבלה, ראס עטיה, ערב אבו פרדה, ערב א־רמאדין א־שמאלי, ערב א־רמאדין אל ג'נובי, ראס א־טירה, א־דבעה, ואדי רשא, ג'יוס (13,417)	
שערים ומעברים		מעבר תת קרקעי לחבלה, מעבר צר מזרחה לשאר חלקי הגדה המערבית.	



הסיבות להיווצרות המובלעת: מובלעת קלקיליה נוצרה עקב ההחלטה לכלול בצד ה"ישראלי" של המכשול את ההתנחלויות אלפי מנשה (בדרום) וצופין (בצפון), וכן שטחים המיועדים לתוכניות ההרחבה העתידיות שלהן. מטרה נוספת הייתה להגן על הצירים המובילים אל ההתנחלויות הללו ולאפשר לתושביהן מעבר חופשי לתחומי הקו הירוק.

מובלעת גבעת זאב

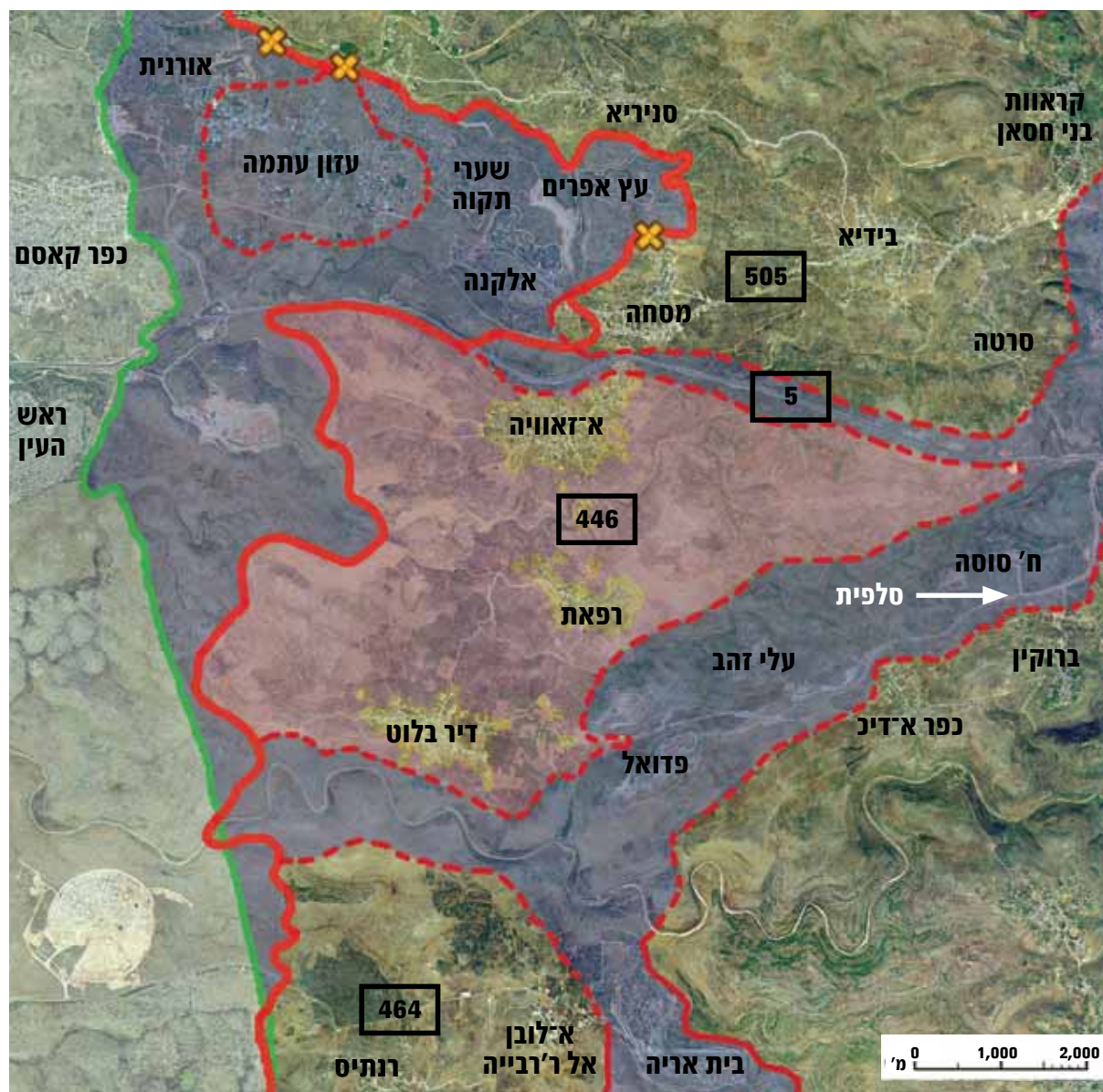
שטח המובלעת	סוג מובלעת	מרכזים עירוניים תפקודיים	סטטוס המכשול
41,000 דונם	תפר	ירושלים, א־ראם	קיים ובבנייה
יישובים פלסטיניים בתחום המובלעת	התנחלויות בתחום המובלעת	יישובים פלסטיניים מחוץ למובלעת הנתונים תחת השפעת המכשול	
נבי סמואל, שכונת חלאילה בכפר אל ג'יב (420)	הר שמואל, גבעת זאב, גבעון, גבעון החדשה, בית חורון (13,018)	בית חנינא אל בלד, ביר נבאללה, אל ג'יב, אל ג'ודירה, בית סוריק, בית איכסא, בידו, ביתוניה, בית דוקו, א־טירה, בית עור אל פוקא, רפאת (45,563)	
שערים ומעברים	מעבר חקלאי למובלעת ביר נבאללה.		



הסיבות להיווצרות המובלעת: מובלעת גבעת זאב נוצרה בשל הרצון לכלול בצד ה"ישראלי" של המכשול את ההתנחלויות שבאיזור וכן שטחים המיועדים להרחבתן בעתיד. מטרת נוספות שהנחו את מתכנני התוואי הן הרצון להגן על צירי התנועה הראשיים, המשרתים רק ישראלים, וההחלטה ליצור רצף טריטוריאלי בלתי מופרע בין ההתנחלויות שבמובלעת לבין ירושלים ושכונותיה שנבנו מעבר לקו הירוק, בשטחים שסופחו אליה ב־1967.

מובלעת איזאווייה

שטח המובלעת	סוג מובלעת	מרכזים עירוניים תפקודיים	סטטוס המכשול
25,000 דונם	פנימית	סלפית	חלקו קיים, חלקו בתכנון
יישובים פלסטיניים בתחום המובלעת		יישובים פלסטיניים מחוץ למובלעת הנתונים תחת השפעת המכשול	
איזאווייה, רפאת, דיר בלוט (10,771)		מסחה, בידיא, סרטא (12,916)	
שערים ומעברים	דרך היוצאת מאיזאווייה ועוברת במנהרה מתחת לכביש 5 ("חוצה שומרון"), לכיוון מסחה.		



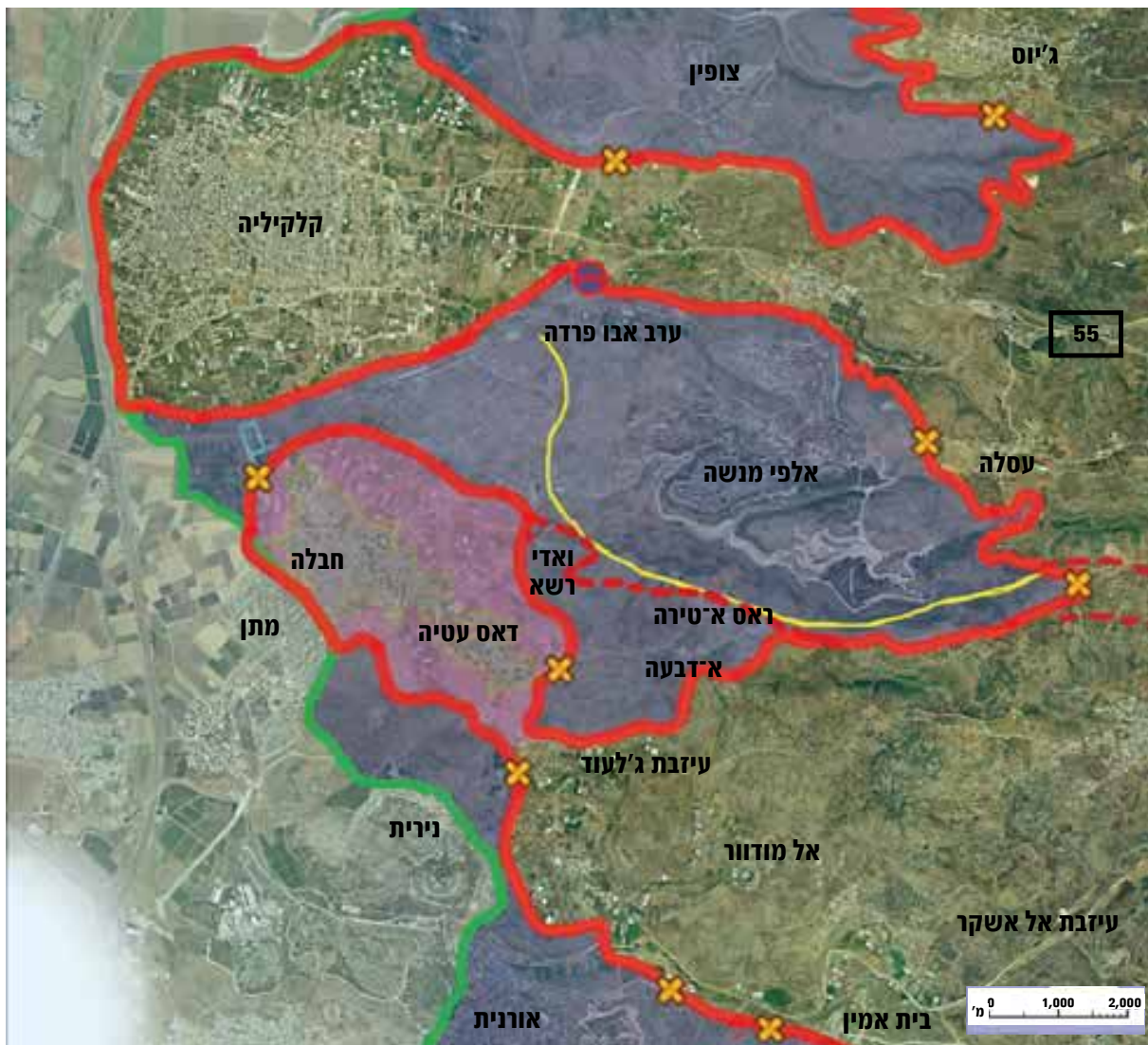
הסיבות להיווצרות המובלעת: מובלעת איזאווייה נוצרה עקב ההחלטה לכלול בצד ה"ישראלי" של המכשול את ההתנחלויות הסמוכות עלי זהב ופדואל. גורמים נוספים שהביאו ליצירתה הם ההחלטה ליצור רצף טריטוריאלי בלתי-מופרע בין ההתנחלות אריאל לבין הקו הירוק, תוך הקפת אריאל במכשול ויצירת "אצבע" ארוכה. שיקול נוסף היה הגנה על כביש 5, המשמש כמעט רק לתנועת ישראלים.

בניית המכשול במקום: קטע המכשול המגן על כביש 5 הושלם זה כבר, וכמוהו גם המקטע שממערב ומדרום לכפרי המובלעת. המקטע המזרחי, שיסגור את הטבעת שתכלא את כפרי המובלעת וינתק אותם מסלפית, עדיין לא הוקם. עתירה שהוגשה לבג"ץ נגד תוואי המכשול במקום נדחתה (פסק הדין בבג"ץ 6027/04, טאלב חסיין רדאד, ראש מועצת הכפר אלזאווייה ואח' נ' שר הביטחון ואח', 17 באוגוסט 2006). פסק הדין לא חל על המקטע המזרחי של המכשול, שעתידי לנתק את הכפרים מסלפית, מאחר שעדיין לא נמסרו צווי תפיסה בגינו.

מובלעת חבלה

שטח המובלעת	סוג מובלעת	מרכזים עירוניים תפקודיים	סטטוס המכשול
3,500 דונם	פנימית	קלקיליה	קיים מ'2003
יישובים פלסטיניים בתחום המובלעת		יישובים פלסטיניים מחוץ למובלעת הנתונים תחת השפעת המכשול	
חבלה, ראס עטיה (7,750)		ואדי רשא, ראס א'טירה, א'דבעה, עיזבת ג'לעוד, ערב אירמאדין אל ג'נובי, קלקיליה (45,818)	

שערים ומעברים	מעבר תת קרקעי לקלקיליה. שני שערים חקלאיים המאפשרים מעבר למובלעת אלפי מנשה. רוב הזמן רק אחד מהם פתוח.
---------------	--



הסיבות להיווצרות המובלעת: מובלעת חבלה נוצרה עקב ההחלטה להותיר את ההתנחלות אלפי מנשה, את שטחי ההרחבה העתידית שלה ואת הצירים הראשיים המובילים אליה בצד ה"ישראלי" של המכשול.

שינוי התוואי במקום: בעקבות פסק הדין בבג"ץ 7957/04, ז'הראן יונס מחמד מראעבה ואח' נ' ראש ממשלת ישראל ואח', שניתן ב'15 בספטמבר 2005, החליטה הממשלה על שינוי התוואי במקטע המזרחי-הדרומי. לפי התוואי שאושר באפריל 2006, יפורק חלק מהמכשול העובר מדרום ומערב לכפר א'דבעה, ובמקומו ייבנה חלק חדש מצפון לכפר ראס א'טירה. כתוצאה משינויים אלה יוגדל הפתח הדרומי שמחבר את חבלה וראס עטיה לשאר חלקי הגדה המערבית. ואולם, העבודות על הקמת המכשול בתוואי המתוקן עדיין לא החלו, והתוואי עצמו כבר נתקל בהתנגדות עזה מצד מועצת אלפי מנשה. גם בתוואי המתוקן יימשך הניתוק של חבלה וראס עטיה מעיר המחוז קלקיליה. לאחרונה הוגשה לבג"ץ עתירה נוספת התוקפת את תוואי המכשול הקיים באיזור, על ידי הכפרים מסחה וראס עטיה והאגודה לזכויות האזרח (בג"ץ 4387/06, מועצת הכפר ראס עטיה ואח' נ' ראש הממשלה ואח'). נכון לכתובת דו"ח זה, עדיין אין הכרעה בעתירה.

סיכום ומסקנות

בפסק דינו בפרשת בית סוריק קבע בג"ץ:

פגיעתה של גדר ההפרדה אינה מצטמצמת אך בפגיעה באדמות התושבים ובגישתם אליה. הפגיעה היא רחבה יותר. היא משתרעת על מרקם החיים של האוכלוסייה כולה. בחלקים רבים גדר ההפרדה עוברת סמוך לבתיהם. במקומות מסוימים (כגון בית סוריק) גדר ההפרדה עוטפת את הכפר ממערב, מדרום וממזרח. הגדר משפיעה במישורין על הקשר בין התושבים המקומיים לבין המרכזים העירוניים (ביר נבאללה ורמאללה). קשר זה הוא קשה גם בלא גדר ההפרדה. קשר זה יהא קשה שבעתיים עם הקמתה של הגדר.⁸⁷

דברים אלה, שהתייחסו למקרים הפרטיים של הכפרים שבאיזור בית סוריק, מתארים בתמציתיות את הפגיעה הקשה של המכשול בקרוב ל-250,000 פלסטינים המתגוררים במובלעות שנוצרו בשל הסטת תוואי הגדר מזרחה מהקו הירוק. כפי שדו"ח זה מראה, יצירת המובלעות ניתקה עשרות כפרים פלסטיניים ממערך היישובים האיזורי, שאליו השתייכו משך דורות. קטיעת הקשרים ההדוקים שבין היישובים השונים במרחב הובילה באופן בלתי נמנע לפגיעה קשה בכל היבטי החיים היומיומיים של תושבי המובלעות - בתחומי הכלכלה, החינוך, הבריאות, השירותים המינהליים והמרקם החברתי והמשפחתי.

על אף שמעצם טבעו מכשול מעצב מחדש את היחסים במרחב, תוך פגיעה בקשרים שנוצרו בעבר, חומרת הפגיעה תלויה במידה מכרעת בתוואי. למרות ההצהרות הרמות של מתכנני המכשול בדבר התחשבותם במרקם החיים של הפלסטינים, בפועל נקבע התוואי תוך התעלמות כמעט מוחלטת מהיחסים הגיאוגרפיים, הכלכליים והחברתיים בין היישובים השונים. לפחות במקרה מבחן אחד שתואר בדו"ח זה, מובלעת ביר נבאללה, התוואי אף נקבע במטרה ברורה להרוס את מערך היחסים הקיימים ולבנות תחתיו מערכת זיקות חלופית, תוך ניתוק כפרי המובלעת מירושלים ויצירת קשר מאולץ בינם לבין רמאללה.

כיום אין עוד ספק כי בצד המטרה הביטחונית המוצהרת שלשמה הוקם, קיימים שיקולים ומניעים אחרים שהכתיבו את תוואי המכשול ואשר הביאו ליצירת המובלעות. שיקולים אלה סובבים כולם סביב מפעל ההתנחלויות בגדה המערבית. בניגוד לחוות הדעת המייעצת של בית הדין הבינלאומי בהאג, בג"ץ קבע כי בלי קשר לשאלת חוקיותן של ההתנחלויות, על ישראל מוטלת החובה להגן על המתנחלים. בעיני בג"ץ, הגנה על התנחלויות היא אפוא אינטרס לגיטימי בעת קביעת תוואי המכשול.⁸⁸ לשיטתם של מתכנני התוואי, הגנה על התנחלויות משמעה גם הותרת שטחים נרחבים בצד ה"ישראלי" של המכשול, כדי להבטיח להן עתודות קרקע להתרחבות עתידית.

לישראל הזכות להגן על חיי תושביה, בין השאר באמצעות מכשול. ואולם, במקום שבו הוחלט על הקמת מכשול, ולאור השפעתו הדומיננטית על המרחב שבסביבתו, יש לתכננו מתוך הקפדה על שימור מירבי של יחסי הגומלין הקיימים במסגרת מערך היישובים באיזור. למרבה הצער, שיקולים שבמרכזם הנצחת ההתנחלויות בגדה המערבית והרחבתן גברו במקרים רבים על החובה להתחשב במרקם החיים של האוכלוסייה הפלסטינית. אחת התוצאות הקשות של מערכת שיקולים מוטעית זאת היא יצירת המובלעות - הן מובלעות התפר והן המובלעות הפנימיות.

⁸⁷ סעיף 84 בפסק הדין בבג"ץ 2056/04, מועצת הכפר בית סוריק ואח' נ' ממשלת ישראל ואח', 30 ביוני 2004.

⁸⁸ ראו למשל את פסק הדין מה'17 ביולי 2006, שניתן בהרכב מורחב בעתירה שהוגשה נגד תוואי המכשול באיזור ההתנחלות אריאל. בג"ץ 1348/05, ד"ר שאהר עבדאלקאדר שתייה, ראש עיריית סלפית ואח' נ' מדינת ישראל ואח'.